



## KAAVOITUSKATSAUS 2024

### **Kannen kuvat**

Peijarin tila Jämijärvellä. Kuva: Liina Luoma.

Laitakarin pienvenesatama Luvialla. Kuva: Niina Uusi-Seppä

Karvian kunnantalo. Kuva: Liina Luoma.

Tulkkilan koulu ja vesitorni Kokemäellä. Kuva: Niina Uusi-Seppä

### **Taitto**

Satakuntaliitto

### **Kaavoituskatsauksen jakelu**

Satakuntaliiton jäsenkunnat

### **Tiedoksi**

Satakuntaliiton maakuntavaltuusto

Satakuntaliiton maakuntahallitus

Satakuntaliiton maakuntastrategia- ja maakuntakaavatoimikunta

Maakunnan yhteistyöryhmä, Satakuntaliitto

Satakunnan ELY-keskus

Varsinais-Suomen ELY-keskus; Turku ja Pori

Satakunnan Museo

Satakunnan aluesuunnittelun yhteistyöryhmä (Sata-alsu)

Satakunnan maakuntakaavan 2050 yhteistyöryhmä (SataYTR2050)

Tiedotusvälineet

## Sisältö

1. SATAKUNTALIITON JÄSENKUNNILLE JA SIDOSRYHMILLE .....	1
2. ALUESUUNNITTELU SATAKUNNAN HYVÄKSI .....	2
2.1. Maakuntakaava on osa suunnittelujärjestelmää .....	2
2.2. Valtakunnalliset alueidenkäyttötavoitteet.....	2
2.3. Maakuntakaavalla luodaan edellytykset hyvälle elinympäristölle.....	3
2.4. Satakunnan maakuntakaava .....	5
2.5. Satakunnan vaihemaakuntakaava 1.....	6
2.6. Satakunnan vaihemaakuntakaava 2.....	7
2.7. Satakunnan voimassa olevien maakuntakaavojen kaavayhdistelmä.....	8
2.8. Satakunnan maakuntakaavojen toteutuneisuuden seuranta .....	8
2.9. Vireillä oleva Satakunnan maakuntakaava 2050.....	8
2.10. Satakuntastrategia .....	15
2.11. Suomen Merialuesuunnitelma 2030 .....	16
3. SATAKUNTALIITOLTA PYYDETTÄVÄT KAAVALAUSUNNOT .....	18
3.1. Lausuntopyyntö yleiskaavoista .....	18
3.2. Lausuntopyyntö asemakaavoista.....	19
3.3. Satakuntaliitolta pyydettyjen lausuntojen määräajoista .....	19
3.4. Lausuntopyyntöjen toimitus .....	19
4. VIRANOMAISNEUVOTTELUT.....	20
5. HYVÄKSYTTYJEN JA LAINVOIMAN SAANEIDEN KAAVA-ASIAKIRJOJEN TOIMITTAMINEN SATAKUNTALIITTOON.....	20
6. MUUTA AJANKOHTAISTA ALUEIDEN KÄYTÖN TOIMIALALLA.....	20
6.1. Hankkeita, selvityksiä ja suunnitelmia .....	20
6.2. Satakuntaliitto koordinoi useiden maakunnallisten yhteistyöryhmien toimintaa.....	25
7. JULKAISUJA JA RAPORTTEJA .....	30
8. HENKILÖSTÖ JA YHTEYSTIEDOT .....	32

# 1. SATAKUNTALIITON JÄSENKUNNILLE JA SIDOSRYHMILLE

Satakuntaliiton kaavoituskatsauksessa 2024 esitellään Satakuntaliitossa vireillä olevat ja lähiaikoina vireille tulevat maakunnan alueidenkäytön suunnitelmat ja muut kuntien alueiden käytön suunnitteluun, rakennettuun ympäristöön ja rakentamisen ohjaukseen vaikuttavat toimenpiteet maankäyttö- ja rakennusasetuksen mukaisesti. Maakunnan alueiden käytön suunnitelmien lisäksi Satakuntaliiton kaavoituskatsaukseen 2024 on poimittu muita ajankohtaisia hankkeita ja esitelty merkittävimpiä yhteistyöryhmiä.

Satakuntaliiton alueiden käytön toimialan tehtävät perustuvat Satakuntaliiton perussopimukseen ja maankäyttö- ja rakennuslakiin sekä lakiin alueiden kehittämisestä ja Euroopan unionin alue- ja rakennepolitiikan toimeenpanosta. Alueiden käytön toimialan keskeisimmät tehtävät ovat maakuntakaavoitus, merialuesuunnittelu, ampumarataverkoston kehittämissuunnitelman laatiminen, liikennejärjestelmäsuunnittelu sekä luonnonvarojen kestävä käyttön edistäminen ja hyvän ympäristön turvaamisen edistäminen.

Ilmastonmuutoksen hillintään, luonnonvarojen kestäväan käyttöön ja luontokadon pysäyttämiseen tähtäävät toimenpiteet, energiamurros ja vihreä siirtymä ovat voimakkaasti esillä kaikilla aloilla kuten myös alueiden käytön suunnittelussa sekä ympäristöön ja rakentamisen ohjaukseen vaikuttavissa toimenpiteissä. Satakunnalla on merkittävä rooli Suomen turvallisuuden ja huoltovarmuuden kannalta ja, Satakunnan elinvoiman kehittäminen on Satakuntaliiton tehtävien keskiössä. Satakuntaliiton suunnitelmissa, maakuntakaavoituksessa, merialuesuunnittelussa ja liikennejärjestelmätyössä on myös edellä mainitut teemat huomioitava aiempaa kattavammin. Maakunnallista ilmastotyötä kehitetään myös Maakunnallisen ilmastotyön laajentaminen vihreän ja oikeudenmukaisen siirtymän hankkeiden edistämiseksi Satakunnassa – Alueelliset innovaatiot ja kokeilut (AIKO) -hankkeella.

Toimintaympäristössä tapahtuneisiin muutoksiin vastataan osaltaan myös lainsäädännön muutoksilla. Maankäyttö- ja rakennuslain nimi muuttuu 1.1.2025 alkaen alueidenkäyttölaki ja rakentamisen säädökset erotetaan omaksi rakentamislaki -nimiseksi kokonaisuudeksi. Alueidenkäyttöä koskeviin säännöksiin ei tässä yhteydessä digitalisaatiota koskevia muutoksia lukuun ottamatta ole tehty sisällöllisiä muutoksia. Vireillä olevan alueidenkäyttölain muutoksessa otetaan huomioon hallitusohjelman alueidenkäyttölakia koskevat tavoitteet. Hallituksen esitys uudeksi alueidenkäyttölaki on tarkoitus antaa eduskunnalle keuhätistuntokaudella 2025.

Alueiden käytön toimialalla vuoden 2024 keskeisenä toimenpiteenä on Satakunnan maakuntakaavan 2050 valmisteluvaiheen aineiston laadinta. Aineisto laaditaan vuorovaikutuksessa kuntien, viranomaisten, sidosryhmien ja toimijoiden kanssa. Vuoden aikana järjestetään valmisteluvaiheen aineiston kuulemismenettyt ja loppuvuoden aikana tarkastellaan saatua palautetta sekä valmistellaan palautteisiin vastineita. Mahdolliset lainsäädännön muutokset otetaan huomioon maakuntakaavaa laadittaessa siirtymäsäännösten mukaisesti.

Vuoden 2024 toisena keskeisenä toimenpiteenä on Suomen merialuesuunnitelman 2030 päivitystyön käynnistäminen. Päivitystyöhön valmistaudutaan Euroopan meri-, kalatalous- ja vesiviljelyrahaston Suomen ohjelmasta 2021–2027 rahoitetun Merialuesuunnittelu – Euroopan vihreän kehityksen ohjelma (MSP-EGD) -hankkeella yhteistyössä muiden rannikon maakuntaliittojen ja ympäristöministeriön kanssa. Tavoitteena on, että varsinainen merialuesuunnitelman päivitys laaditaan vuoden 2026 aikana.

## SATAKUNTALIITTO

Kristiina Salonen  
maakuntajohtaja

Susanna Roslöf  
alueiden käytön johtaja

## 2. ALUESUUNNITTELUA SATAKUNNAN HYVÄKSI

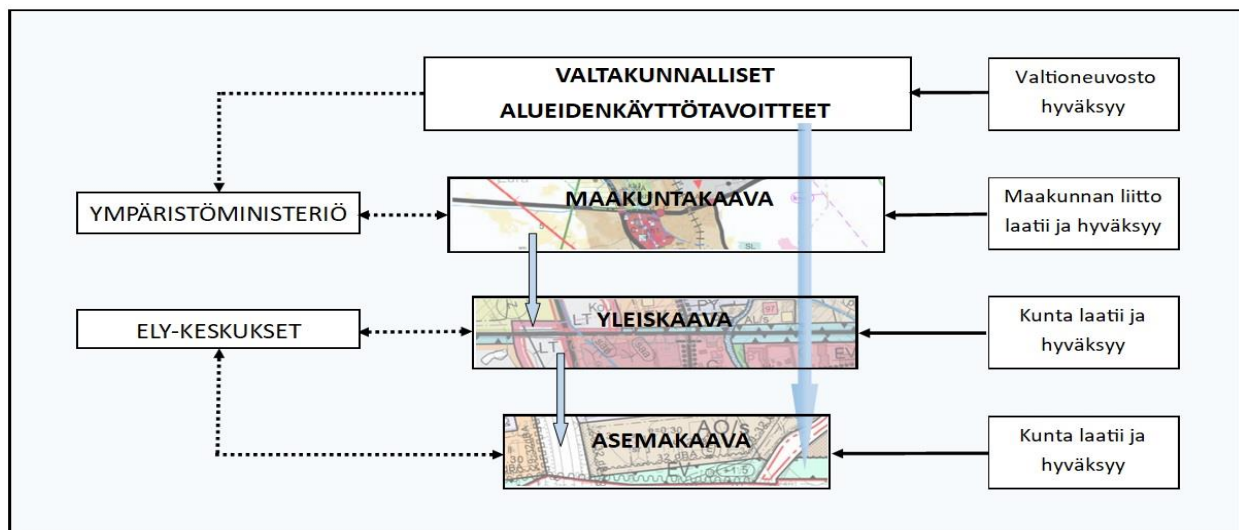
### 2.1. Maakuntakaava on osa suunnittelujärjestelmää

Maankäyttö- ja rakennuslain mukaisessa alueidenkäytön suunnittelujärjestelmässä valtioneuvoston hyväksymät valtakunnalliset alueidenkäyttötavoitteet tukevat ja edistävät lain yleisten tavoitteiden ja alueidenkäytön suunnittelun tavoitteiden saavuttamista sekä edistävät kansainvälisten sopimusten ja sitoumusten täytäntöpanoa ja valtakunnallisten hankkeiden edellytyksiä. Maankäyttö- ja rakennuslain mukaan valtakunnalliset alueidenkäyttötavoitteet on otettava huomioon ja niiden toteuttamista on edistettävä maakunnan suunnittelussa, kuntien kaavoituksessa ja valtion viranomaisten toiminnassa.

Maankäyttö- ja rakennuslain mukaisesti maakunnan liiton tulee huolehtia tarpeellisesta maakuntakaavan laatimisesta, kaavan pitämisestä ajan tasalla ja sen kehittämisestä.

Maakuntakaavan tehtävänä on ratkaista valtakunnalliset, maakunnalliset ja seudulliset alueidenkäytön kysymykset. Maakuntakaava on ohjeena laadittaessa ja muutettaessa yleiskaavaa ja asemakaavaa.

Yleiskaavan tarkoituksena on yhdyskuntarakenteen ja maankäytön yleispiirteinen ohjaaminen sekä toimintojen yhteensovittaminen. Asemakaavalla ohjataan rakentamista ja muuta maankäyttöä paikallisten olosuhteiden, kaupunki- ja maisemakuvan, hyvän rakentamistavan, olemassa olevan rakennuskannan käytön edistämisen ja kaavan muun ohjaustavoitteen edellyttämällä tavalla. Yleiskaava on ohjeena laadittaessa ja muutettaessa asemakaavaa.



*Alueiden käytön suunnittelujärjestelmä*

### 2.2. Valtakunnalliset alueidenkäyttötavoitteet

Valtakunnallisten alueidenkäyttötavoitteiden päämääränä on hillitä yhdyskuntien ja liikenteen päästöjä, turvata luonnon monimuotoisuutta ja kulttuuriympäristön arvoja sekä parantaa elinkeinojen uudistumismahdollisuuksia. Tavoitteilla pyritään sopeutumaan ilmastonmuutoksen seurauksiin ja sään ääri-ilmiöihin.

Valtioneuvosto on tehnyt 14.12.2017 päätöksen uudistetuista valtakunnallisista alueidenkäyttötavoitteista. Päätös korvaa valtioneuvoston vuonna 2000 tekemän ja vuonna 2008 tarkistaman päätöksen valtakunnallisista alueidenkäyttötavoitteista. Päätös on tullut voimaan 1.4.2018.

Valtakunnalliset alueidenkäyttötavoitteet on ryhmitelty seuraavasti:

1. Toimivat yhdyskunnat ja kestävä liikkuminen
2. Tehokas liikennejärjestelmä
3. Terveellinen ja turvallinen elinympäristö
4. Elinvoimainen luonto- ja kulttuuriympäristö sekä luonnonvarat
5. Uusiutumiskykyinen energiahuolto

### 2.3. Maakuntakaavalla luodaan edellytykset hyvälle elinympäristölle

Maakuntakaavan laadinnan tavoitteena on maankäyttö- ja rakennuslain yleisen tavoitteen (MRL 1 §) mukaisesti järjestää alueiden käyttö ja rakentaminen niin, että luodaan edellytykset hyvälle elinympäristölle sekä edistetään ekologisti, taloudellisesti, sosiaalisesti ja kulttuurisesti kestävä kehitystä. Tavoitteena on myös turvata osallistumismahdollisuus asioiden valmisteluun, suunnittelun laatu ja vuorovaikutteisuus, asiantuntemuksen monipuolisuus sekä avoin tiedottaminen käsiteltävinä olevissa asioissa.

Maakuntakaavassa esitetään alueiden käytön ja yhdyskuntarakenteen periaatteet ja osoitetaan maakunnan kehittämisen kannalta tarpeellisia

alueita. Maankäyttö- ja rakennuslain (MRL 26 §) mukaan maakunnan liiton tulee huolehtia maakuntakaavan laatimisesta ja muusta maakunnan suunnittelusta. Maakuntakaava voidaan laatia myös vaiheittain tai osa-alueittain.

Satakunnassa maakuntakaavan laatimisesta huolehtii Satakuntaliitto, joka on 16 kunnan lakisääteinen kuntayhtymä. Maankäyttö- ja rakennuslain (MRL 31 §) mukaisesti maakuntakaavan hyväksyy Satakuntaliiton maakuntavaltuusto. Maakuntavaltuuston päätöksestä tehdyt mahdolliset valitukset käsitellään Turun hallinto-oikeudessa ja edelleen korkeimmassa hallinto-oikeudessa.

### Aluesuunnittelulla on pitkä historia Satakunnassa

Suomalaisen seutusuunnittelun katsotaan alkaneen Satakunnassa 1940-luvun alussa, kun Alvar Aalto pyydettiin laatimaan 'Kokemäenjoenlaakson aluesuunnitelma'. Kokemäenjokilaaksossa 1930-luvun lopulla alkanut voimakas kaupungistumiskehitys sai kunnat ja teollisuuden ajamaan aluesuunnittelua, jonka avulla voitaisiin kehittää liikenneolosuhteita ja taloudellisia mahdollisuuksia. Porin kauppakamari käsitteli aluesuunnittelua koskevaa aloitetta kokouksessaan lokakuun 14. päivänä 1940. Aluesuunnitelman pääkomiteaan nimettiin Porin kaupungin, Porin maalaiskunnan, Noormarkun, Kullaan, Ulvilan, Nakkilan, Harjavallan ja Kokemäen kuntien edustajat. Porissa maaliskuun 27. päivänä 1941 pidetyssä pääkomitean perustavassa kokouksessa päätettiin hankkeen rahoittamisesta ja yleisestä organisoinnista.

Kokemäenjoenlaakson aluesuunnitelma valmistui vuonna 1942. Suunnitelmaan kuului pääkartta ja 27-sivuinen selostus, jossa käsiteltiin suunnittelun lähtökohtia ja organisointia. Suunnitelma sisälsi kiinnostavia kehitysvisiona sekä yhdyskuntien ja liikennejärjestelmien suunnittelustrategioita. Työ koski rautatiekysymyksiä, tiekysymyksiä, tuotantoelämän järjestelyjä, asunto-ryhmyksiä, koulukysymyksiä, urheilu-, vapaa-aika- ja retkeilyalueita. Alvar Aallon esittämä näkemys on muodostanut perustan monille nykypäiväänkin ulottuville suunnitelmille.

Aallon työ tuli suunnittelun kuluessa tunnetuksi myös muualla maassa ja valtionhallinnossa. Ilman kuntien myöntämiä varoja ja yhteistyötä aluesuunnitelma ei kuitenkaan olisi valmistunut. Kokemäenjokilaakson kuntien yhteistyö oli silloisen Suomen suunnittelukulttuurissa uutta.

Yhteistyön innoittamina Satakunnan muutkin seudut kiinnostuivat yhteistoimin toteutettavasta aluesuunnittelusta.

Seutukaavoituksen virallinen organisoituminen alkoi Suomessa rakennuslain säätämisen jälkeen vuonna 1957. Aluksi kuitenkin jatkettiin vapaaehtoista kuntainliittotoimintaa. Vuonna 1963 sisäasianministeriö antoi seutukaavamääräyksen, jonka toteuttaminen edellytti lakisääteisen kuntainliiton perustamista. Tämän jälkeen käynnistettiin koko Satakunnan talousaluetta koskevan seutukaavaliiton perustamisen valmistelut neuvotteluineen ja hallintotoimineen. Välivaihe päättyi Satakunnan seutukaavamääräykseen, jonka sisäasianministeriö antoi 14. maaliskuuta 1967.

Tällöin aloitti toimintansa Satakunnan seutukaavaliitto, jonka lakisääteinen tehtävä oli seutukaavoitus.

Aluesuunnittelujärjestelmä on vuosien kuluessa kehittynyt yhä monipuolisempaan suuntaan. Eri aikakausina on pyritty vastaamaan yhteiskunnan kehityksen tarpeisiin. Varsinkin 1990-luvulla aluehallintoa ja suunnittelujärjestelmiä uudistettiin voimakkaasti. Satakunnassa valmistauduttiin tuleviin muutoksiin etuajassa, kun Satakunnan Seutukaavaliitto ja Satakunnan Maakuntaliitto yhdistyivät vuonna 1991 Satakuntaliitoksi. Yhteistyön rooli on uudistusten myötä korostunut.



Alvar Aallon Kokemäenjokilaakson aluesuunnitelma valmistui vuonna 1942

## 2.4. Satakunnan maakuntakaava

Ympäristöministeriö vahvisti 30.11.2011 Satakunnan maakuntakaavan. Samalla ympäristöministeriö vahvisti maankäyttö- ja rakennuslain 210 §:n 1 momentin nojalla maankäyttö- ja rakennuslain mukaisena maakuntakaavana voimassa olevien Satakunnan seutukaava 5:n ja Satakunnan seutukaava 2:n sekä Kiikoisten kunnan alueella voimassa olevan Pirkanmaan 3. seutukaavan kumoamisen. Satakunnan maakuntakaava on saanut lainvoiman korkeimman hallinto-oikeuden (KHO) päätöksellä 13.3.2013.

Satakunnan maakuntakaavasta on kumottu Satakuntaliiton maakuntavaltuuston 17.5.2019 tekemällä Satakunnan vaihemaakuntakaavan 2 hyväksymiseen liittyvällä päätöksellä taajamatoimintojen alueen (A), keskustatoimintojen alueen (C), vähittäiskaupan suuryksikköjen alueen (KM, km), palvelujen alueen (P), työpaikka-alueen (TP), valtakunnallisesti arvokkaiden maisema-alueiden (vma) sekä valtakunnallisesti ja maakunnallisesti merkittävien kulttuuriympäristöjen (kh1, kh2, kh) kaavamerkinnot ja -määräykset.

### Satakunnan maakuntakaavan mittakaava

Maakuntakaava on luonteeltaan yleispiirteinen ylikunnallinen alueiden käytön suunnitelma. Maakuntakaavassa osoitetaan aluevarauksia vain siltä osin ja sillä tarkkuudella kuin alueiden käyttöä koskevien valtakunnallisten tai maakunnallisten tavoitteiden kannalta taikka useamman kuin yhden kunnan alueiden käytön yhteen sovittamiseksi on tarpeen. Satakunnan maakuntakaava on laadittu ja vahvistettu mittakaavassa 1:100 000.

Maakuntakaavan yleispiirteisyyden takia kaavakartassa ei käytetä kiinteistörajajoja eikä selostukseen liity maanomistajaluetteloa. Yleispiirteisyyden takia maakuntakaavakartan tulkinnaissa sen mittakaavaa ei ole perusteltua muuttaa, vaan se tulee esittää kaikissa asiakirjoissa virallisesti vahvistetussa mittakaavassa eli 1:100 000.

### Satakunnan maakuntakaavan toteuttamisen edistäminen

Maankäyttö- ja rakennuslain 32 §:n nojalla maakuntakaava on ohjeena laadittaessa ja muutettaessa yleiskaavaa ja asemakaavaa sekä ryhdyttäessä muutoin toimenpiteisiin alueiden käytön järjestämiseksi. Lisäksi viranomaisten on suunnitelllessaan alueiden käyttöä koskevia toimenpiteitä ja päättäessään niiden toteuttamisesta otettava maakuntakaava huomioon, pyrittävä edistämään maakuntakaavan toteuttamista ja katsottava,

ettei toimenpiteillä vaikeuteta kaavan toteuttamista.

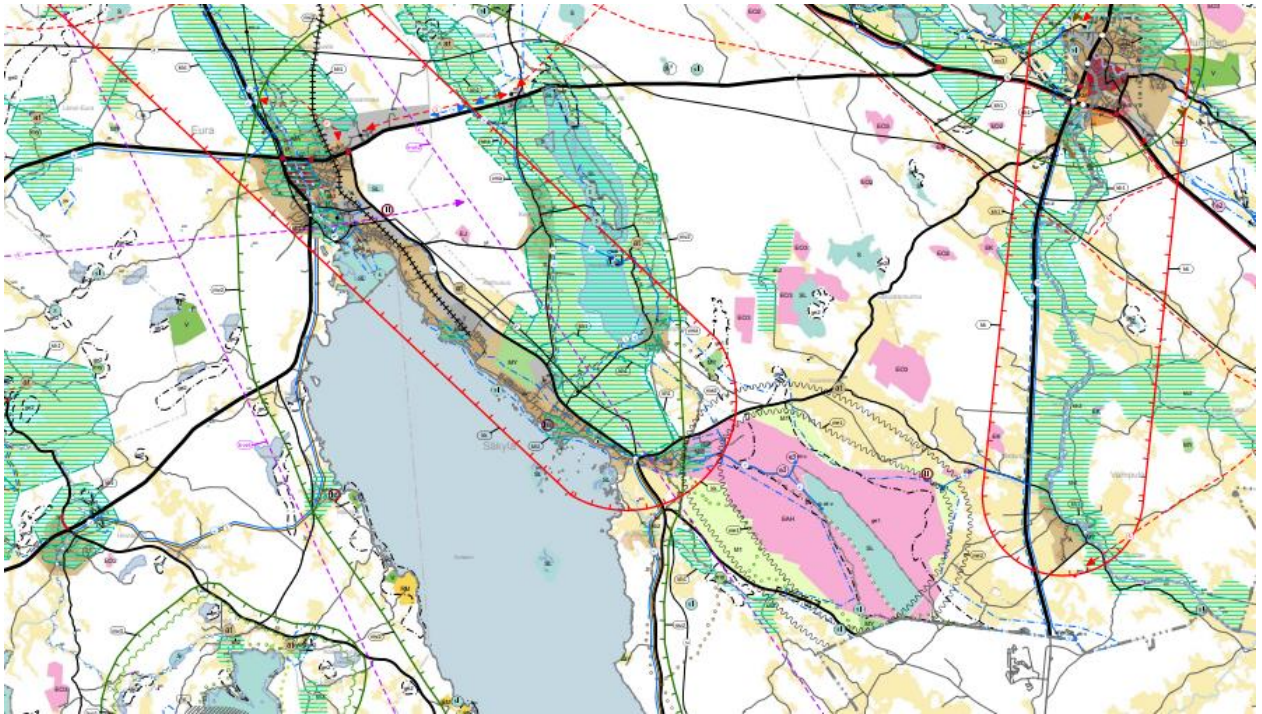
Maankäyttö- ja rakennusasetuksen 2 §:n mukaan maakunnan liiton tulee huolehtia maakunnan suunnittelun edellyttämästä alueiden käytön, alue- ja yhdyskuntarakenteen, rakennetun ympäristön sekä kulttuuri- ja luonnonympäristön tilan ja kehityksen seurannasta alueellaan.

### Satakunnan maakuntakaavan asiakirjat

Vahvistetun ja lainvoimaisen Satakunnan maakuntakaavan asiakirjat ovat ladattavissa Satakuntaliiton verkkosivuilla pdf-muodossa.

Satakunnan maakuntakaavan painettuja asiakirjoja tai kaavakarttaa paikkatietomuodossa voi tiedustella Satakuntaliiton virastosta.





Ote Satakunnan maakuntakaavan kaavakartasta

## 2.5. Satakunnan vaihemaakuntakaava 1

Satakunnan vaihemaakuntakaavan 1 valmistelu aloitettiin vuonna 2010 Mannertuuliaalueet Satakunnassa -selvityksellä. Selvityksessä analysoitiin niitä alueita, jotka parhaiten soveltuvat tuulivoimatuotantoon laajoina, keskitettyinä kohteina. Varsinainen kaavaprosessi käynnistyi vuoden 2011 keväällä. Kaavan valmistelussa oli mukana kuntien yhdyshenkilöistä sekä eri alojen asiantuntijoista koostuva yhteistyöryhmä.

Teoreettisen laskennan mukaan Satakunnan vaihemaakuntakaavalla 1 mahdollistetaan 3,10 TWh sähköntuotanto. Kaikkiaan vaihemaakuntakaavassa osoitetaan 17 maakunnallisesti merkittävää tuulivoimatuotannon aluetta. Maakunnallisesti merkittäviksi alueiksi luetaan pääsääntöisesti yli

8-10 voimalayksikön alueet. Teoreettisen arvon mukaan alueille mahtuisi yli 300 tuulivoimalayksikköä. Satakunnan tuulivoimatuotantoa käsittelevä vaihemaakunta-kaava mahdollistaa tuulivoimatuotannon keskittämisen ja maakunnallisesti merkittävien alueiden suunnittelun.

Satakunnan maakuntavaltuuston 13.12.2013 hyväksymä Satakunnan vaihemaakuntakaavan 1 aineisto toimitettiin ympäristöministeriön vahvistettavaksi helmikuussa 2014. Ympäristöministeriö vahvisti 3.12.2014 Satakunnan vaihemaakuntakaavan 1. Satakunnan vaihemaakuntakaava 1 sai lainvoiman 6.5.2016 korkeimman hallinto-oikeuden (KHO) päätöksellä.

### Satakunnan vaihemaakuntakaavan 1 mittakaava

Maakuntakaava on luonteeltaan yleispiirteinen ylikunnallinen alueiden käytön suunnitelma. Maakuntakaavassa osoitetaan aluevarauksia vain siltä osin ja sillä tarkkuudella kuin alueiden käyttöä koskevien valtakunnallisten tai maakunnallisten tavoitteiden kannalta taikka useamman kuin

yhden kunnan alueiden käytön yhteen sovittamiseksi on tarpeen. Satakunnan vaihemaakuntakaava 1 on laadittu mittakaavassa 1:200 000.

Vaihemaakuntakuntakaavan yleispiirteisyyden takia kaavakartassa ei käytetä kiinteistörajoja eikä selostukseen liity maanomistajaluetteloa.

Yleispiirteisyydestä johtuen vaihemaakuntakaavan kartan tulkinnessa sen mittakaavaa ei ole perusteltua muuttaa, vaan se tulee esittää kaikissa asiakirjoissa virallisesti vahvistetussa mittakaavassa eli 1:200 000.

### **Satakunnan vaihemaakuntakaavan 1 asiakirjat**

Vahvistetun ja lainvoimaisen Satakunnan vaihemaakuntakaavan 1 asiakirjat ovat ladattavissa Satakuntaliiton verkkosivuilla pdf-muodossa.

Satakunnan vaihemaakuntakaavan 1 painettuja asiakirjoja tai kaavakarttaa paikkatietomuodossa voi tiedustella Satakuntaliiton virastosta.

## **2.6. Satakunnan vaihemaakuntakaava 2**

Satakunnan vaihemaakuntakaavassa 2 on käsitelty uusia teemoja kuten aurinkoenergian tuotantoa ja terminaali-alueita, täydennetty maakuntakaavassa osoitettuja aluevarauksia kuten turvetuotannon alueita ja päivitetty kokonaisuusmaakuntakaavan kulttuuriympäristöjen ja maisema-alueiden merkintöjä sekä kaupan teemaa.

kaavan 2 hyväksymistä ja aineistossa esitettyjen Satakunnan maakuntakaavan kaavamerkintöjen ja -määräysten kumoamista.

Satakuntaliiton maakuntahallitus käsitteli Satakunnan vaihemaakuntakaavaa 2 kokouksessaan 15.4.2019 ja päätti esittää Satakuntaliiton maakuntavaltuustolle Satakunnan vaihemaakunta-

Maakuntavaltuusto hyväksyi 17.5.2019 Satakunnan vaihemaakuntakaavan 2 ja aineistossa esitettyjen Satakunnan maakuntakaavan kaavamerkintöjen ja -määräysten kumoamisen ja päätös sai lainvoiman 1.7.2019. Kuulutus Satakunnan vaihemaakuntakaavan 2 voimaantulosta julkaistiin Satakuntaliiton ja Satakunnan kuntien sähköisillä ilmoitustauluilla 20.9.2019.

### **Satakunnan vaihemaakuntakaavan 2 mittakaava**

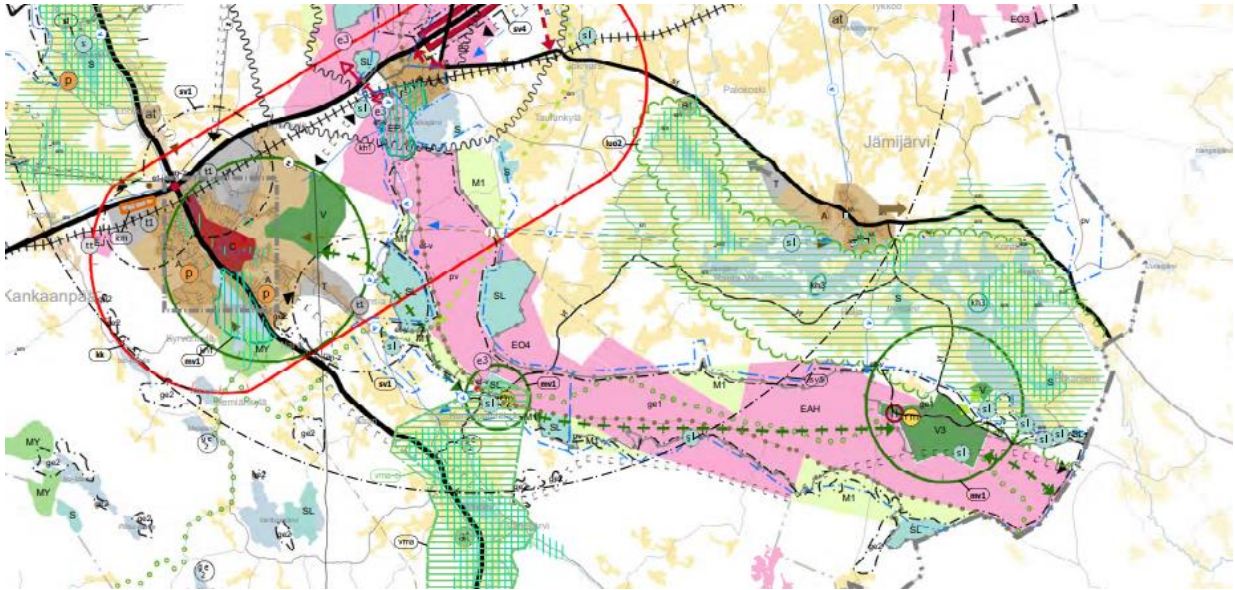
Maakuntakaava on luonteeltaan yleispiirteinen ylikunnallinen alueiden käytön suunnitelma. Maakuntakaavassa osoitetaan aluevarauksia vain siltä osin ja sillä tarkkuudella kuin alueiden käyttöä koskevien valtakunnallisten tai maakunnallisten tavoitteiden kannalta taikka useamman kuin yhden kunnan alueiden käytön yhteen sovittamiseksi on tarpeen. Satakunnan vaihemaakuntakaava 2 on laadittu mittakaavassa 1:100 000.

Vaihemaakuntakuntakaavan yleispiirteisyyden takia kaavakartassa ei käytetä kiinteistörajoja eikä selostukseen liity maanomistajaluetteloa. Yleispiirteisyydestä johtuen vaihemaakuntakaavan kartan tulkinnessa sen mittakaavaa ei ole perusteltua muuttaa, vaan se tulee esittää kaikissa asiakirjoissa virallisesti vahvistetussa mittakaavassa eli 1:100 000.

### **Satakunnan vaihemaakuntakaavan 2 asiakirjat**

Satakunnan vaihemaakuntakaavan 2 lainvoimaiset asiakirjat ovat ladattavissa Satakuntaliiton verkkosivuilla pdf-muodossa.

Satakunnan vaihemaakuntakaavan 2 painettuja asiakirjoja tai kaavakarttaa paikkatietomuodossa voi tiedustella Satakuntaliiton virastosta.



*Satakunnan maakuntakaava, Satakunnan vaihemaakuntakaava 1 ja Satakunnan vaihemaakuntakaava 2 on yhdistetty epäviralliseksi kaavayhdistelmäksi*

## 2.7. Satakunnan voimassa olevien maakuntakaavojen kaavayhdistelmä

Satakunnan voimassa olevien maakuntakaavojen epävirallisen yhdistelmän karttalehdet ovat ladattavissa Satakuntaliiton verkkosivuilla pdf-muodossa: <https://satakunta.fi/alueiden-kaytto/voimassa-olevat-maakuntakaavat/satakunnan-vaihemaakuntakaavan-2-aineistot-ja-selvitykset/#satmkyhdistelma>

Satakunnan voimassa olevien maakuntakaavojen kartta-aineisto on ladattavissa HAME-tietomallin mukaisesti visualisoituna avoindata.fi-palvelusta.

Satakunnan maakuntakaavayhdistelmä on tarkasteltavissa Paikkatietoikkunassa ja Lounaistiedon karttapalvelussa.

## 2.8. Satakunnan maakuntakaavojen toteutuneisuuden seuranta

Maankäyttö- ja rakennusasetuksen mukaan maakunnan liiton tulee huolehtia maakunnan suunnittelun edellyttämästä alueiden käytön, alue- ja yhdyskuntarakenteen, rakennetun ympäristön sekä kulttuuri- ja luonnonympäristön tilan ja kehityksen seurannasta alueellaan. Osana seuranta on Satakuntaliitossa vuoden 2021 aikana laadittu digitaalinen sovellus Satakunnan maakuntakaavojen toteutuneisuuden seuranta varten.

Sovellus kokoaa yhteen Satakunnan maakuntakaavoihin liittyviä paikkatieto- ja tilastoaineistoja sekä maakuntakaavojen toteutuneisuuteen liittyviä selvityksiä ja inventointiaineistoja.

Satakunnan maakuntakaavan toteutumisen seurantasovellus on julkaistu Satakuntaliiton verkkosivuilla 2022 toukokuussa.

## 2.9. Vireillä oleva Satakunnan maakuntakaava 2050

Satakuntaliiton maakuntahallitus päätti 20.12.2021 käynnistää Satakunnan maakuntakaavan 2050 laatimisen. Vuodesta 2019 alkaen on laadittu Satakunnan maakuntakaavan 2050 suunnittelutyötä varten lakisäätteisiä

maakuntakaavan selvityksiä muun muassa luonnonympäristöä ja tuulivoimatuotannon alueita koskien. Satakuntaliitto on laatinut ampumaratalain mukaisen ampumarataverkoston kehittämissuunnitelman, jota käytetään myös tausta-

aineistona maakuntakaavoituksessa vuoden 2022 maaliskuussa valmistuneen Satakunnan liikennejärjestelmäsuunnitelman tavoin. Samana vuonna valmistui myös väestöä, työpaikkoja ja työmatkoja koskeva taustaraportti. Vuoden 2023 loppuun mennessä on saatu päätökseen myös rakennettuja kulttuuriympäristöjä koskeva maakunnallinen selvitys sekä vihreän siirtymän hankkeita käsittelevä selvitys, joiden tuloksia on tarkoitus myös hyödyntää maakuntakaavan laadinnassa. Selvityksien yhteydessä on hankittu ajantasaista tietoa voimassa olevien maakuntakaavojen toteutuneisuudesta.

Satakunnan maakuntakaavan 2050 osallistumis- ja arviointisuunnitelman luonnos oli nähtävillä 1.4.-13.5.2022 välisen aikana. Saatuihin mielipiteisiin sekä kuntien, viranomaisten ja sidosryhmien lausuntoihin laadittujen vastineiden ja muiden täsmentyneiden tietojen perusteella muutetun ja täydennetyt osallistumis- ja arviointisuunnitelman Satakuntaliiton maakuntahallitus hyväksyi vuoden 2022 viimeisessä kokouksessa.

Satakunnan maakuntakaavan 2050 tavoitteiden luonnokset on valmisteltu valtakunnallisten alueidenkäyttötavoitteiden, maakuntakaavan sisältövaatimusten, valtakunnallisten ja maakunnallisten strategioiden, suunnitelmien ja ohjelmien sekä maakunnan omien kehittämistarpeiden pohjalta. Satakunnan maakuntakaavan 2050 tavoitteiden laatimistyössä on hyödynnetty voimassa olevien maakuntakaavojen tavoitteita. Satakuntaliitto lähetti osallistumis- ja arviointisuunnitelman lausuntopyynnön yhteydessä kunnille, viranomaisille ja sidosryhmille kyselyn Satakunnan maakuntakaavan 2050 tavoitteista. Saaduista tavoite-esityksistä käytiin myös neuvotteluja kuntien, elinkeinoelämän edustajien ja Satakunnan Museon kanssa syksyllä vuonna 2022, jonka jälkeen niihin laadittiin vastineet. Vuoden 2022 loppussa laadituista tavoiteluonnoksista pyydettiin vielä lausuntoja kunnilta, viranomaisilta ja sidosryhmiltä. Tavoitteita täydennettiin saatujen lausuntojen perusteella ja valmistuneet Satakunnan

maakuntakaavan tavoitteet julkaistiin Satakuntaliiton verkkosivuilla huhtikuussa vuonna 2023.

Satakunnan maakuntakaavan 2050 laadinnassa on siirrytty valmisteluvaiheeseen vuoden 2023 keväällä. Valmisteluvaiheen aineistoa kootaan teemoittain. Teemakokonaisuuksiin liittyvät lähtötiedot, tavoitteet ja selvitykset sekä teemaa koskevat kaavan muutos- ja kehittämistarpeet yhdistetään kutakin teemaa käsitteleväksi teema-reportiksi. Teemakokonaisuuksia on käsitelty kevästä 2023 alkaen viranomaisten kesken käydyissä työneuvotteluissa, joiden pohjalta suunnittelua on jatkettu.

Satakunnan maakuntakaavan 2050 yhteistyöryhmä ja Satakuntaliiton maakuntastrategia- ja maakuntakaavatoimikunta aloittivat maakuntakaavan teemojen käsittelyä maankäyttö- ja rakennuslain sisältövaatimusten mukaisina kokonaisuuksina vuoden 2023 syksystä alkaen. Eri teemojen käsittelyä jatketaan alkuvuoden 2024 ja kevään kokouksien aikana.

Vuoden 2024 ensimmäisen puoliskon aikana teemaraporttien pohjalta laaditaan Satakunnan maakuntakaavan 2050 valmisteluvaiheen aineisto maankäyttö- ja rakennuslain edellyttämällä tavalla. Alustavaa valmisteluvaiheen aineistoa käsitellään kuntien kanssa 2024 keväältävenä käytävissä neuvotteluissa. Alustavaa aineistoa käsitellään myös viranomaistyöneuvottelussa. Tavoitteena on, että Satakunnan maakuntakaavan 2050 valmisteluvaiheen aineisto olisi kuulemista varten valmiina vuoden 2024 syksyyn mennessä. Maakuntakaavan luonnoksesta saatavien mielipiteiden ja lausuntojen käsittelyn ja niihin laadittavien vastineiden valmistelun myötä on tarkoitus siirtyä vuoden 2024 aikana kaavaprosessissa ehdotusvaiheeseen.

Satakunnan maakuntakaavan 2050 laadinnan etenemistä voi seurata Satakuntaliiton verkkosivuilla vireillä olevien maakuntakaavojen sivustolla: <https://satakunta.fi/alueiden-kaytto/vireilla-olevat-maakuntakaavat/>

## Satakunnan maakuntakaavassa osoitettujen suojelualueiden tilan arviointi

Satakuntaliitto arvioi Satakunnan maakuntakaavassa osoitettujen luonnonsuojelualueiden (SL) ja suojelualueiden (S) tilaa vuonna 2019 valmistuneessa selvityksessä.

Selvitystyö käsitti olemassa olevan aineiston läpikäynnin ja maastokäynnit. Maastokäynnit kohdennettiin alueisiin, joista ei ollut tuoretta tietoa. Suojelualueiden tilan arviointi on osa maakuntakaavan toteutumisen seuranta ja arvioinnissa keskityttiin Natura 2000 -verkoston ja suojeluohjelmien ulkopuolisiin alueisiin. Seurantaraportissa on kuvattu 122 Satakunnan maakuntakaavassa

osoitettua luontokohdetta. Selvitys valmistui marraskuussa 2019.

Satakunnan maakunnallista luontoselvitystä koskevaksi yhteistyö- ja vuorovaikutuskanavaksi muodostettiin Sataluonto-niminen yhteistyöryhmä, johon on kutsuttu viranomaisten, maakunnallisten sidosryhmien ja kuntien edustajia seutukunnittain. Selvitys on luettavissa Satakuntaliiton verkkosivuilla: [https://satakunta.fi/wp-content/uploads/2021/02/RAPORTTI\\_pienikoko.pdf](https://satakunta.fi/wp-content/uploads/2021/02/RAPORTTI_pienikoko.pdf)



*Iso-Enskerin saari Porissa ja saaren pohjoispuolen pirunpelto eli muinaisranta kuuluvat Selkämeren kansallispuistoon. Kuva: Daniel Nagy*



Näkymä Huittisten Ripovuorelta. Kuva: Daniel Nagy

## Satakunnan viherrakenneselvitys

Satakunnan viherrakenneselvitys valmistui marraskuussa 2021. Viherrakenteella tarkoitetaan erilaisten luontoalueiden ja niiden välillä olevien yhteyksien muodostamaa verkostoa. Viherrakenne on yhdessä rakennetun ympäristön ja liikenneverkon kanssa osa yhdyskuntarakennetta. Valmistunut selvitystyö on osa maankäyttö- ja rakennuslain velvoittamaa maakunnallista suunnittelutyötä ja toimii Satakunnan kokonaisu- ja laadintaa koskevan suunnittelun tausta-aineistona.

Viherrakenteen selvittäminen maakuntatasolla on yleispiirteistä ja siinä korostuvat yksittäisten lajien sijaan elinympäristöjen väliset yhteydet.

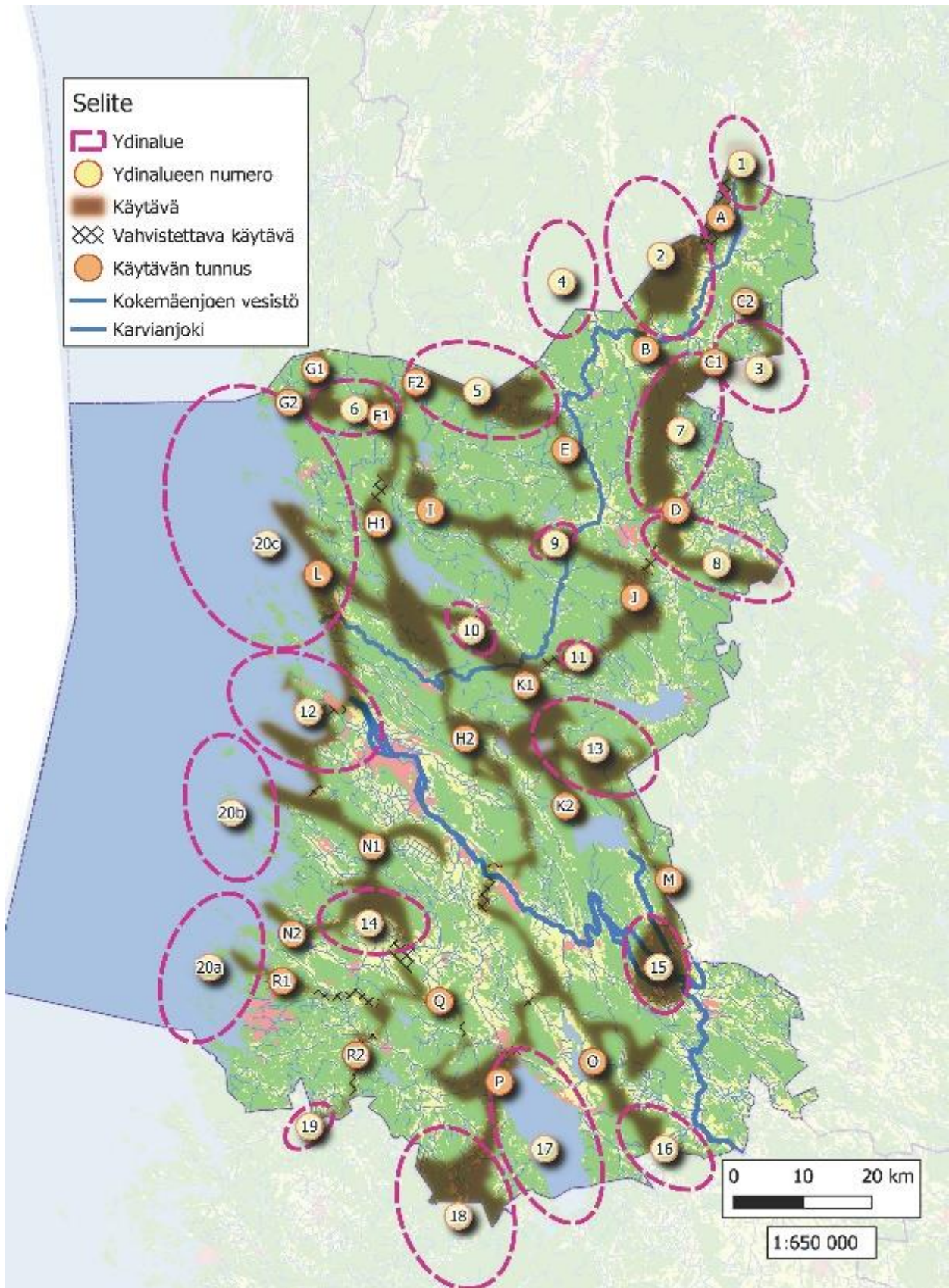
Satakunnan viherrakenneselvityksessä on määritelty olemassa olevan luontotiedon pohjalta Satakunnan tärkeimmät luonnon ydinalueet sekä erilaisten paikkatietoaineistojen ja maastokäyntien pohjalta niiden välisiä ekologisia yhteyksiä eli viherkäytäviä. Satakunnan viherrakenne on osa laajempaa kokonaisuutta ja työssä on huomioitu myös ylimaakunnalliset yhteydet Varsinais-Suomeen, Pirkanmaalle, Etelä-Pohjanmaalle ja Pohjanmaalle. Maastotyövaihe oli luonteeltaan

yleispiirteinen, jossa tarkistettiin tausta-aineistojen perusteella tuotettujen mahdollisten ekologisten yhteyksien ja luonnon ydinalueiden luonnetta ja laatua.

Satakunnan viherrakennetta koskevaa selvitystyötä ohjasi erillinen Satakuntaliiton alueidenkäytön edustajista ja Varsinais-Suomen ELY:n edustajasta koostuva ohjausryhmä. Sidosryhmäyhteistyö on ollut tärkeä osa selvityksen laadintaa ja selvityksen laadinnan etenemistä on esitelty Satakunnan luontoselvitystyön (Sataluonto) ja Satakunnan aluesuunnittelun yhteistyöryhmissä (Sata-alsu). Lisäksi kyseisten ryhmien edustajilla oli mahdollisuus kommentoida raporttiluonnosta.

Satakuntaliitto hyödyntää koko maakunnan kattavaa viherrakenneselvitystä Satakunnan maakuntakaavojen uudistamistyössä yhtenä suunnittelun tausta-aineistona.

Satakunnan viherrakenneselvitys on luettavissa Satakuntaliiton verkkosivuilta: <https://satakunta.fi/wp-content/uploads/2021/11/Satakunnan-viherrakenneselvitys-2021.pdf>



Karttaote Satakunnan viherrakenneselvityksessä esitetyistä luonnon ydinalueista ja viherkäytävistä (Ahlman Group Oy 2021)

## Satakunnan tuulivoimaselvitys

Satakuntaliitto käynnisti ympäristöministeriön osittaisella rahoituksella SataTuuli -hankkeen, jossa Satakunnan maakuntakaavassa ja Satakunnan vaihemaakuntakaavassa 1 osoitettujen maakunnallisesti merkittävien tuulivoimaloiden alueiden toteutuneisuus ja päivitystarve arvioitiin ja Saaristomeren ja Selkämeren eteläosan merialuesuunnitelman valmistelussa Satakunnan merialueella esiin nousseiden merituulivoimalle potentiaalisille alueille tehtiin tuulivoimaselvitys. Selvityksessä hyödynnettiin aiemmin kehitettyjä suunnitteluperiaatteita ja havainnollistamismenetelmiä sekä vaikutusten arviointeja.

Satakunnan tuulivoimaselvitys 2022 sisältää koosteen tuulivoimatuotannon lähtökohdista ja tavoitteista sekä tarkastelun Satakunnan maakuntakaavoissa osoitettujen tuulivoimaloiden alueiden toteutumisesta. Selvityksessä kuvataan Satakuntaliiton toteuttamat SataTuuli-hankkeen kokonaisuudet ja kootaan yhteen FCG Finnish Consulting Group Oy:n konsulttitoimeksiantoina laadittujen maisemavaikutusten arvioinnin ja merialueelle laaditun Natura-arvioinnin tarveharkinta pääkohdat.

Satakunnan tuulivoimaselvityksessä kuvataan myös Satakuntaliiton tekemä paikkatietoanalyysi, joka sisältää etäisyysvyöhyketarkastelun, teknistä taloudellisen analyysin sekä soveltuvuusanalyysin. Soveltuvuusanalyysin jälkeen maisema-

vaikutusten arviointiin ja vaikutustenarviointiin otettiin mukaan Satakunnan vaihemaakuntakaavan 1 alueet ja neljä uutta, paikkatietoanalyysin perusteella esiin nousutta mahdollisesti potentiaalista tuulivoimatuotannon aluetta. Maisemavaikutuksia arvioitiin näkyvyysanalyysien ja havainnekuvien avulla. Näkyvyysanalyysi tuotettiin kaikista 19 tarkastelussa olleesta alueesta ja havainnekuvia yhteensä 10 kappaletta sekä manteelelta että rannikolta. Sähkönsiirron mahdollisuuksia ja tuulivoiman vaikutuksia maanpuolustukseen tarkasteltiin yleispiirteisesti erikseen.

Selvityksen mukaan Satakuntaan on suunnitteilla huomattava määrä tuulivoimatuotannon alueita, jotka tulevat toteutuessaan vaikuttamaan merkittävästi maakunnan maisemakuvaan. Tuulivoimatuotanto ja tuulivoimatuotantoon liittyvä sähkönsiirtoverkosto vaikuttavat myös luonnon pirstoutumiseen ja elinympäristön viihtyisyyteen. Toisaalta tuulivoimatuotannon alueiden rakentaminen toteuttaa omalta osaltaan Suomen hiilineutraaliustavoitteita ja kasvattaa uusiutuvan energian osuutta Satakunnassa ja Suomessa ja vähentää riippuvuutta fossiilisista polttoaineista.

SataTuuli-hankkeen aineistot ovat Satakunnan maakuntakaavan 2050 tausta-aineistoja ja ne ovat tutustuttavissa Satakuntaliiton verkkosivuilla: [Selvitykset | Satakunta.fi](#)

## Satakunnan rakennetun kulttuuriympäristön päivitys- ja täydennysinventointi

Satakuntaliitto käynnisti alkuvuonna 2022 maakunnallisesti merkittävää rakennettua kulttuuriympäristöä koskevan päivitys- ja täydennysinventoinnin. Ramboll Finland Oy:n laatimaan inventoinnin keskeisiä vaiheita olivat lähtötietojen tarkastelu, maastotyövaihe, kuntien viranomaisia ja asiantuntijoita kokoava arvottamisvaihe sekä kunnille ja sidosryhmille tarkoitettu kommentointivaihe. Inventointihankkeen ohjausryhmässä oli edustettuna Satakuntaliiton lisäksi Museovirasto,

Varsinais-Suomen ELY-keskus ja Satakunnan Museo ja yhteistyöryhmänä toimi Satakunnan Kulttuuriympäristöryhmä.

Inventoinnin lähtökohtana on ollut vuosina 2004–2005 valmistunut Satakunnan rakennusperintö -inventointi. Tarkastelussa pääpaino asetettiin maakuntatason mittakaavaan ja kohteiden maakunnalliseen merkittävyyteen. Aineiston ajantasaistamisessa keskityttiin yksinomaan



rakennettuihin kulttuuriympäristöihin, jonka vuoksi rajattiin maisemaan perustuvia alueita ja muinaisjäännökset aineiston ulkopuolelle. Lueteloa on sen sijaan täydennetty sotien jälkeisen hyvinvointi-Suomea edustavan modernin rakennusperinnön osalta.

Uusi inventointiluettelo sisältää aiemmista luetteloista poiketen nyt ainoastaan rakennetun kulttuuriympäristön arvoalueita. Päivitys- ja täydennysinventoinnin tiedot sekä aluerajaukset on tallennettu Satakunnan Museon ylläpitämään PAKKI-tietokantaan (Satakunnan rakennusperintö 2023). Aineisto julkaistaan 2024 kevään aikana myös kaikille avoimessa Y-Pakki sovelluksessa.

Satakunnan rakennetun kulttuuriympäristön päivitys- ja täydennysinventointi antaa alueellisesti, ajallisesti ja kohdetyypeittäin kattavan kuvan Satakunnan rakennetun ympäristön historiallisesta kehityksestä ja ominaispiirteistä. Toukokuussa 2023 päättyneen inventointihankkeen tuloksia hyödynnetään ensisijaisesti Satakunnan maakuntakaavan 2050 tausta-aineistona ja ne palvelevat myös kuntia yksityiskohtaisemmassa kaavoituksessa. Inventointiaineiston kunnittain koottuihin tietoihin sekä inventointihankkeen kuntakohtaisia katsauksiakin sisältävään loppuraporttiin voi tutustua osoitteessa: [Satakunnan kulttuuriympäristöt \(satakunta.fi\)](https://satakunta.fi)



*Rauman Lapin seurakuntakoti osana kirkon ympäristöä on laadukas esimerkki maakunnan modernista rakennusperinnöstä. Kuva: Niina Uusi-Seppä*

## Vihreän siirtymän hankkeet Satakunnan maakuntakaavassa 2050 -selvitys

Ympäristöministeriö myönsi Satakuntaliitolle avustusta vihreän siirtymän hankkeita koskevaan selvitykseen (rahoituslähde NextGenerationEU). Selvitystyön tavoitteena oli edistää vihreän siirtymän hankkeiden sijoittumista Satakuntaan selvittämällä maakuntakaavoitukselle syntyviä suunnittelutarpeita, yhteensovittamalla tarpeet valtakunnallisten alueidenkäyttötavoitteiden ja maakuntakaavan sisältövaatimusten kanssa sekä arvioimalla yleispiirteisesti vihreän siirtymän hankkeiden maakuntakaavatason vaikutuksia ilmastomuutokseen, ympäristöön ja talouteen.

Vihreän siirtymän hankkeista maakuntakaavan sisältöön vaikuttavat muun muassa sähköverkon, vetyverkon, liikenteen suurteholatausasemien, aurinkovoiman sekä teollisuuden suunnittelutarpeet. Työssä tutkittiin, minkälaista kehitystä edellä mainittuihin teknologioihin liittyy sekä minkälaisia hankkeita Satakunnassa on niitä koskien vireillä. Selvitys ja selvityksen tiivistelmä ovat ladattavissa Satakuntaliiton verkkosivuilla: [Vihreän siirtymän hankkeet Satakunnan maakuntakaavassa 2050 -selvitys](#).

Selvitys toteutettiin laajassa yhteistyössä Satakuntaliiton sidosryhmien kanssa. Työssä haasteltiin keskeisimpiä sidosryhmiä sekä järjestettiin erillinen työpaja, jossa käsiteltiin selvityksen aiheita. Työn aikana lähetettiin myös erillinen tarkentava kysely kunnille liittyen kuntien teollisuusalueiden kehitykseen ja sähköverkon tarpeisiin. Satakuntaliiton toimesta selvitystä varten perustettiin ohjausryhmä. Ohjausryhmä koostui Satakuntaliiton alueiden käytön toimialan ja

aluekehityksen toimialan edustajista sekä Varsinais-Suomen ELY-keskuksen edustajista. Sidosryhmätapaamiset järjestettiin hyödyntämällä Satakuntaliiton koollekutsumaa Satakunnan alue-suunnittelun yhteistyöryhmää (Sata-alsu). Satakuntaliitto hyödyntää koko maakunnan kattavaa vihreän siirtymän hankkeita koskevaa selvitystä Satakunnan maakuntakaavan 2050 suunnittelun tausta-aineistona.



*Iltarusko Ulvilan Vainiolan sähköverkkojen ja peltojen yllä. Kuva: Visa Vehmanen*

## 2.10. Satakuntastrategia

Satakunta-strategian päätavoitteena on maakunnan kilpailukyvyyn ja elinvoiman sekä satakunta-laisten hyvinvoinnin vahvistaminen. Satakunta-strategian toteuttamisella tavoitellaan strategian tulevaisuuskuvien mukaista tahtotilaa, jonka mukaan Satakunta on vuonna 2050 elinvoimainen, energinen ja uudistuva maakunta, hyvinvoiva ja vetovoimainen maakunta sekä vastuullinen ja osaava maakunta. Satakunta-strategia muodostuu vuoteen 2050 tähtäävästä pitkän aikavälin maakuntasuunnitelmasta, joka kuvaa tulevaisuuden tahtotilaa, sekä lähivuosien kehitystarpeita määrittävästä maakuntaohjelmasta 2022-2025.

Maakuntaohjelmaan kytkeytyy myös EU:n edellyttämä Satakunnan älykkään erikoistumisen strategia, jonka tavoitteena on edistää innovaatiotoimintaa. Satakunnan pitkän aikavälin maakuntasuunnitelma antaa suuntaviivat sekä maakuntaohjelman että maakuntakaavan laadinnalle. Satakunta-strategian laadinnan yhteydessä on toteutettu SOVA-lain 2 §:n mukainen vaikutusten arviointi (liite 1: Satakunnan maakuntaohjelman ympäristöselostus).

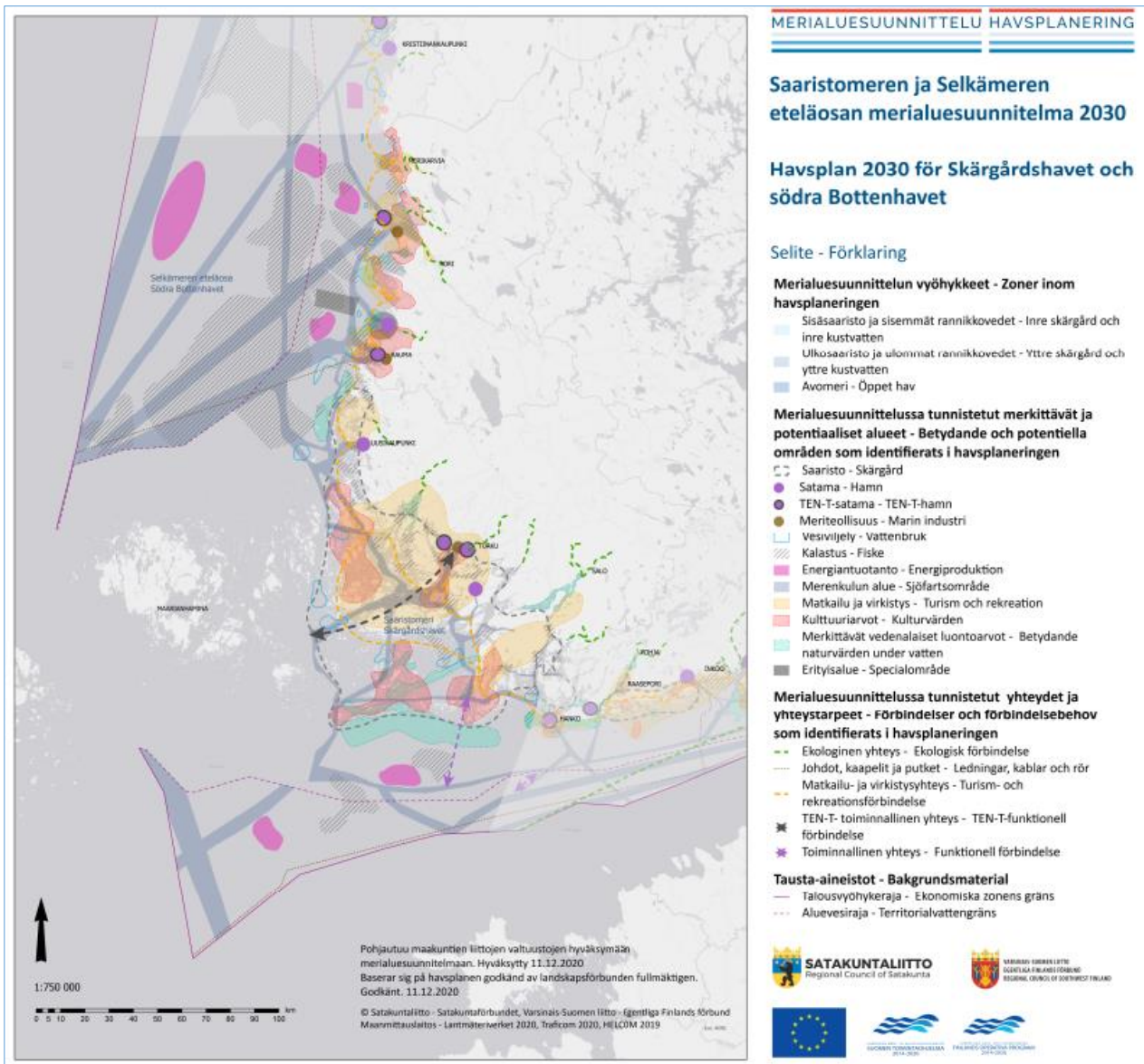
Satakuntaliiton maakuntavaltuusto hyväksyi Satakuntastrategian kokouksessaan 10.12.2021.

## 2.11. Suomen Merialuesuunnitelma 2030

Merialuesuunnittelusta säädetään maankäyttö- ja rakennuslain 8a luvussa. Lain mukaan merialuesuunnitelmien laatimisesta vastaavat maakuntien liitot, joiden alueeseen kuuluu aluevesiä.

Ensimmäinen merialuesuunnittelukierros toteutettiin vuosina 2017–2021. Suomen Merialuesuunnitelma 2030 valmistui joulukuussa 2020. Suomen kahdeksan rannikkomaakuntaa laativat yhteistyössä kolme merialuesuunnitelmaa, jotka yhdessä muodostavat Suomen merialuesuunnitelman 2030. Satakuntaliitto ja Varsinais-Suomen

liitto laativat merialuesuunnitelman Saaristomeren ja Selkämeren eteläosan alueelle. Suunnitelmat on laadittu laajassa yhteistyössä sidosryhmien kanssa. Suomen merialuesuunnitelma 2030 hyväksyttiin rannikon maakuntaliittojen valtuustoissa vuonna 2020. Maakuntavaltuustot hyväksyivät suunnitelmat kukin erikseen. Ympäristöministeriö toimitti suunnitelman EU:hun maaliskuussa 2021. Suomen merialuesuunnitelma 2030 on tutustuttavissa kaikkinen tausta-aineistoinen verkkosivulla [www.merialuesuunnitelma.fi](http://www.merialuesuunnitelma.fi).



Suomen Merialuesuunnitelma 2030 on julkaistu osoitteessa [www.merialuesuunnitelma.fi](http://www.merialuesuunnitelma.fi)



*Rauman merimuseo. kuva: Susanna Roslöf*

Merialuesuunnitelma on meriympäristön hyvää tilaa vaaliva, sinisen talouden toimintojen strateginen kehittämissasiakirja, jota havainnollistetaan kartalla. Suunnitelman merkinnöillä kuvataan merialueiden arvoja ja nykyisten ja mahdollisten uusien toimintojen tulevaisuuden potentiaaleja ja niiden vaihtoehtoista sijoittumista koko Suomen merialueilla. Merialuesuunnittelulla edistetään merialueen eri käyttömuotojen kestävä kehitystä ja kasvua, luonnonvarojen kestävä käyttöä sekä meriympäristön hyvän tilan saavuttamista.

Merialuesuunnittelussa tarkastellaan merta kokonaisvaltaisesti ja pääpaino on tiedon kokoamisessa, jakamisessa ja keskustelussa sidosryhmien kanssa. Merialuesuunnitelmalla ei ole oikeusvaikutuksia eikä sitovaa vaikutusta muun lainsäädännön mukaisiin lupa- tai muihin menettelyihin, vaan suunnitelman vaikuttavuus perustuu pitkälti lisääntyneeseen tietoon merialueesta sekä eri viranomaisten ja muiden tahojen keskinäiseen yhteistyöhön ja mahdolliseen sitoutumiseen ottaa suunnitelmat huomioon omassa toiminnassaan.

Merialuesuunnittelun kansainvälisestä yhteistyöstä vastaa ympäristöministeriö, joka myös vastaa merialuesuunnittelun yleisestä ohjaamisesta ja kehittämisestä. Useiden kansallisten ja kansainvälisten hankkeiden avulla valmistellaan ja tuetaan Suomen merialuesuunnitelman 2030 päivittämistä ja toisen suunnittelukierroksen aloittamista.

Satakuntaliitto osallistuu vuonna 2022 alkaneeseen Itämeren ja Pohjanmeren alueen yhteishankkeeseen (eMSP NBSR, Emerging ecosystem-based Maritime Spatial Planning topics in North and Baltic Seas Region). Hankkeessa keskitytään ensimmäisten merialuesuunnitelmien monitorointiin ja evaluointiin. Hankkeen toteutusaikataulu on 30 kk ajalla 1.9.2021-28.2.2024. (eMSP NBSR – eMSPproject.eu)

Satakuntaliitto osallistuu myös Maritime Spatial Planning as enabler of the European Green Deal (MSP-GREEN) -hankkeeseen, joka tukee toisen suunnittelukierroksen tietotarpeita erityisesti merialuesuunnittelun ja -suunnitelmien mahdollisuuksista vastata Euroopan vihreän kehityksen ohjelman tavoitteisiin, kuten ilmastonmuutoksen hallintaan ja kestävään ruoantuotantoon. Hankkeen toteutusaikataulu on 24 kk ajalla 1.11.2022 – 31.10.2024.

Merialuesuunnittelusta ja merialuesuunnitelmasta voi lukea lisää verkkosivuilla <http://www.merialuesuunnittelu.fi> ja <http://www.merialuesuunnitelma.fi>. Näille sivuille on koottu kuvaus suunnitteluprosessista, taustaraportteja ja materiaalia, jota on käytetty suunnittelussa, skenaario- ja visiovaiheiden aineistot sekä itse suunnitelma. Sivuille on myös karttapalvelu, jossa voi tarkastella suunnitelmaa yhdessä monien tausta-aineistojen kanssa.

Euroopan meri-, kalatalous- ja vesiviljelyrahaston 2021–2027 (EMKVR) kansallisesta meripolitiikan toimintalinjasta on myönnetty rahoitus MSP-EGD (Merialuesuunnittelu – Euroopan vihreän kehityksen ohjelma) eli Merialuesuunnittelun

tietovarannon sekä adaptiivisen yhteistoiminnallisen suunnittelun vahvistaminen Euroopan vihreän kehityksen ohjelman mahdollistamiseksi -hankkeelle. Hankkeella rahoitetaan suunnittelun koordinaatiota ja toteutetaan rannikon maakuntien liittojen toisen merialuesuunnittelukierroksen ensimmäinen osa. Vuonna 2024 jatketaan keskustelua sidosryhmien kanssa ja laaditaan suunnitteluprosessia tukeva vuorovaikutussuunnitelma.

Valtioneuvoston merialuesuunnittelusta antaman asetuksen mukaan maakuntien liittojen tulee tarkastella merialuesuunnitelmien ajantasaisuutta vähintään kymmenen vuoden välein. Työ- ja elinkeinoministeriö on käynnistänyt

lakivalmistelun, jonka tavoitteena on talousvyöhykkeen suunnittelu- ja luvitusjärjestelmän selkiyttäminen merellisten vihreän siirtymän hankkeiden vauhdittamiseksi.

Vesien- ja merenhoidonsuunnitelmien päivitys valmistuu vuoden 2026 loppuun mennessä. Ensimmäisen merialussuunnitelman hyväksymisen jälkeen toimintaympäristössä tapahtuneiden muutoksien vuoksi ja edellä mainituista syistä yhteensovittava ja osallistava merialuesuunnitelma tulee tarkistaa asetuksessa säädettyä nopeamassa aikataulussa. Merialuesuunnittelu-yhteistyön koordinaatioryhmän tavoitteen mukaan suunnitelmaehdotuksen tulisi valmistua vuoden 2026 aikana.



Näkymä Reposaaren Siikarannasta kohti Tahkoluodon merituulipuistoa. kuva: Daniel Nagy

### 3. SATAKUNTALIITOLTA PYYDETTÄVÄT KAAVALAUSUNNOT

Maankäyttö- ja rakennuslain (MRL 32 §) mukaisesti maakuntakaava on ohjeena muutettaessa yleiskaavaa ja asemakaavaa sekä ryhdyttäessä muutoin toimenpiteisiin alueiden käytön järjestämiseksi.

Viranomaisten on suunnitellessaan alueiden käyttöä koskevia toimenpiteitä ja päättäessään niiden toteuttamisesta otettava maakuntakaava

huomioon, pyrittävä edistämään kaavan toteuttamista ja katsottava, ettei toimenpiteillä vaikeuteta kaavan toteuttamista.

Maakuntakaava ei ole oikeusvaikutteisen yleiskaavan eikä asemakaavan alueella voimassa muutoin kuin kaavojen muuttamista koskevan vaikutuksen osalta.

#### 3.1. Lausuntopyynnöt yleiskaavoista

Maankäyttö- ja rakennusasetuksen (MRA 20 §) mukaan yleiskaavaehdotuksesta on pyydettävä lausunto maakunnan liitolta. Kuitenkin yleiskaavoja laadittaessa kunnan ja maakunnan liiton

yhteistyö jo suunnitelman valmisteluvaiheessa on hyödyllistä ja tärkeää maakunnallisten ja paikallisten näkemysten yhteen sovittamiseksi.

Maakuntakaavan keskeisten periaatteiden ja tavoitteiden tulee välittyä kuntakaavoitukseen.

Yleiskaavan valmisteluvaiheessa yhteistyötä voidaan tehdä työneuvotteluissa tai pyytämällä kommentteja yleiskaavan ratkaisuihin. Selkeintä

on kuitenkin pyytää Satakuntaliitolta virallinen lausunto jo yleiskaavan valmisteluvaiheessa. Yleiskaavoja koskevat osallistumis- ja arviointisuunnitelmat tulee lähettää Satakuntaliitolle tiedoksi ja mahdollista lausuntoa varten.

### 3.2. Lausuntopyynnöt asemakaavoista

Maankäyttö- ja rakennusasetuksen (MRA 28 §) mukaan asemakaavaehdotuksesta on pyydettävä lausunto maakunnan liitolta, jos kaava koskee maakuntakaavassa käsiteltyä tai muutoin maakunnallisesti merkittäviä asioita.

Lausuntoa ei tarvitse pyytää asemakaavaa laadittaessa oikeusvaikutteisen osayleiskaavan alueelle, kun asemakaavan ratkaisu noudattaa oikeusvaikutteisen osayleiskaavan ratkaisua. Lausuntoa ei ole tarpeen pyytää myöskään merkitykseltään vähäisistä asemakaavoista.

Lausunto tulee kuitenkin pyytää Satakuntaliitolta laadittaessa asemakaavaa alueelle, jolla ei ole voimassa oikeusvaikutteista yleiskaavaa. Lausunto tulee pyytää myös, mikäli asemakaavan ratkaisu

poikkeaa oikeusvaikutteisen yleiskaavan ratkaisusta ja maakuntakaavan tavoitteista.

Maankäyttö- ja rakennuslain (MRL 54 §) mukaan asemakaavaa laadittaessa on maakuntakaava ja oikeusvaikutteinen yleiskaava otettava huomioon siten, kuin siitä laissa säädetään.

Mikäli lausuntopyyntö on tarpeen, jo asemakaavan valmisteluvaiheessa kannattaa tehdä yhteistyötä työneuvottelujen tai kommenttipyyntöjen avulla. Selkeintä on kuitenkin pyytää Satakuntaliitolta virallinen lausunto jo valmisteluvaiheessa.

Asemakaavoja koskevat osallistumis- ja arviointisuunnitelmat (ja myöhemmin täydennetyt versiot) tulee lähettää Satakuntaliitolle tiedoksi ja mahdollista lausuntoa varten.

### 3.3. Satakuntaliitolta pyydettävien lausuntojen määräajoista

Yleis- ja asemakaavalauseintojen osalta maakunnan liiton lausunnon antamiselle ei lainsäädäntöön ole kirjattu määräaikoja. Lausuntoaikojen suhteen Satakuntaliitto esittää, että lausunnoille varataan riittävästi valmisteluaikaa. Satakuntaliitto pyytää kahden kuukauden määräaika lausunnon antamiseen lausuntopyynnön saapumisesta.

Maa-aineksen ottamiseen liittyvistä luvista tulee pyytää lausunto Satakuntaliitolta, jos lupahakemuksen tarkoittamalla alueella on huomattavaa merkitystä maakuntakaavoituksen kannalta.

Tällöin maakunnan liiton on annettava lausunto kahden kuukauden kuluessa lausuntopyynnön saapumisesta. Jollei lausuntoa ole määräajassa annettu, asia voidaan ratkaista ilman kyseistä lausuntoa. (Asetus maa-ainesten ottamisesta, 4 §)

### 3.4. Lausuntopyyntöjen toimitus

Lausuntopyynnöt asiakirjoineen tulee osoittaa ja toimittaa sähköisesti Satakuntaliiton kirjaamoon: kirjaamo@satakunta.fi. Lausuntopyyntöasiakirjat tulee toimittaa erillisinä tiedostoina ja tiedostot tulee nimetä sisällön mukaisesti.

Vaihtoehtoisesti lausuntopyyntöön voi lisätä linkin lausuntoasiakirjoja sisältävälle verkkosivulle. Tällöin tulee huolehtia siitä, että lausuntoasiakirjat ovat helposti ja yksiselitteisesti löydettävissä verkkosivulta.

## 4. VIRANOMAISNEUVOTTELUT

Kaavoja koskevien viranomaisneuvottelujen ajankohdista tulee sopia hyvissä ajoin Satakuntaliiton alueiden käytön asiantuntijoiden kanssa.

Aineisto tulee toimittaa neuvotteluun osallistuville sähköisesti vähintään viikko ennen neuvottelun ajankohta.

## 5. HYVÄKSYTTYJEN JA LAINVOIMAN SAANEIDEN KAAVA-ASIAKIRJOJEN TOIMITTAMINEN SATAKUNTALIITTOON

Satakuntaliittoon tulee toimittaa hyväksytyt viralliset kaava-asiakirjat (vähintään kaavakartta merkintöineen ja selostus) sekä kaavan hyväksymistä koskeva pöytäkirjanote pdf-tiedostoina.

Kaavan saatua lainvoiman on siitä lähetettävä tieto myös maakunnan liitolle. Mikäli kaavaan tulee muutoksia hyväksymisen jälkeen, on Satakuntaliittoon toimitettava uudet viralliset kaava-asiakirjat pöytäkirjanotteineen.

## 6. MUUTA AJANKOHTAISTA ALUEIDEN KÄYTÖN TOIMIALALLA

### 6.1. Hankkeita, selvityksiä ja suunnitelmia

#### Ilmastotyön vahvistaminen Satakunnassa -hanke

Ympäristöministeriö myönsi vuonna 2021 Satakuntaliitolle avustusta Ilmastotyön vahvistaminen Satakunnassa -hankkeen toteutukseen. Hankkeen keskeinen tavoite oli edistää Satakunnan alueellista ilmastotyötä huomioimalla paikalliset erityispiirteet ja kannustamalla etenkin uusia kuntia lähtemään mukaan ilmastotyöhön tarjoamalla ajankohtaista ilmastotietoa ja mahdollisuuksia verkostoitua. Hankkeen toteutusajankaus oli 1.1.2022 – 31.5.2023.

Tilannekartoituksen lisäksi hankkeessa luotiin toimintamalli, jonka avulla Satakuntaliitto voi maakunnallisena toimijana jatkossa tukea kuntien ilmastotyötä. Hankkeessa toteutettiin yleistä ilmastorahoitusta koskevaa neuvontaa kunnille mm. tarjoamalla asiantuntijatukea ja järjestämällä erilaisia infotilaisuuksia.

Lisätietoa: <https://satakunta.fi/alueiden-kaytto/ymparisto/ilmastoty/>

#### Maakunnallisen ilmastoyhteistyön laajentaminen vihreän ja oikeudenmukaisen siirtymän hankkeiden edistämiseksi

Satakuntaliitossa on käynnissä 1.6.2023-28.2.2025 Maakunnallisen ilmastoyhteistyön laajentaminen vihreän ja oikeudenmukaisen siirtymän hankkeiden edistämiseksi Satakunnassa - Alueelliset innovaatiot ja kokeilut (AIKO) -hanke. Sen tavoitteena on edistää maakunnallista ilmastoyhteistyötä ottaen huomioon samalla vihreän siirtymän tavoitteet, ja kehittää osana vihreää siirtymää ilmastomuutoksen hillintää koskevien tavoitteiden ja tietopohjan huomioonottamista ja menettelytapoja Satakunta-strategian 2050 edistämistyössä ja Satakunnan maakuntakaavan 2050 valmistelutyössä.

Hanke tukee kuntien ilmastotyön suunnittelua ja toimeenpanoa liittyen päästövähennyksiin, hiilinielujen vahvistamiseen sekä sopeutumistoimiin koko maakunnan alueella. Kuntien ja alueen toimijoiden yhteistyötä tuetaan mm. koordinoimalla maakunnallisen ilmastoyhteistyöryhmän toimintaa. Tavoitteena on aktivoida maakunnan vihreää siirtymää tukevien oikeudenmukaisen siirtymän (JTF) hankkeiden valmistelua ja toteutusta Satakunnassa, etenkin Porin ja Rauman seuduilla.

Lisätietoa: <https://satakunta.fi/alueiden-kaytto/projektit/ilmastoasiat/>

## Satakunnan ampumarataverkoston kehittämissuunnitelma

Ampumaratalaki (763/2015) velvoittaa maakunnan liittoa laatimaan ampumaratojen kehittämissuunnitelman, jonka tarkoituksena on arvioida maakunnassa sijaitsevien ampumaurheilukeskusten sekä muiden ampumaratojen riittävää määrää sekä sijoittumistarvetta. Suunnitelmaa tulee hyödyntää selvitysaineistona alueiden käytön suunnittelussa, ja sitä laadittaessa tulee kuulla keskeisiä metsästys- ja ampumaurheiluorganisaatioita.

Satakuntaliitto käynnisti ampumaratojen kehittämissuunnitelman laadinnan vuonna 2019 Satakunnan alueella sijaitsevien ampumaratojen nykytilaselvityksellä. Nykytilan selvitys valmistui vuoden 2019 lopussa. Nykytilaselvityksen laadinnan jälkeen työ jatkui vuonna 2020 kehittämissuunnitelman laadinnalla. Kehittämissuunnitelman lopullinen versio julkaistiin keväällä 2021. Jatkossa Satakuntaliitto pitää

kehittämissuunnitelmaa ja ampumaratoja koskevia tietoja ajan tasalla.

Satakunnan ampumaratojen nykytilaselvitystä ja kehittämissuunnitelmaa tullaan hyödyntämään käynnistyvän Satakunnan kokonaismaakuntakaavan päivityksen taustaselvityksenä.

Satakuntaliitto kutsui syksyllä vuonna 2022 Satakunnan ampumaratasevityksen laadinnan aikaiseen ohjausryhmään kuuluneet tahot mukaan Satakunnan ampumaratafoorumiin. Ensimmäinen Satakunnan ampumaratafoorumin kokous pidettiin keväällä 2023 ja toinen syksyllä 2023. Tavoitteena on kokoontua vuoden 2024 aikana sekä keväällä että syksyllä. Foorumin tavoitteena on edistää ampumarataverkoston koskevaa yhteistyötä Satakunnassa.

Lisätietoja: [Ampumarataverkosto](#) | [Satakunta.fi](#)

## Valtakunnallinen liikennejärjestelmäsuunnitelma

Laki liikennejärjestelmästä ja maanteistä edellyttää pitkäjänteistä liikennesuunnittelua ja antaa lähtökohtia maakunnissa ja alueilla tehtävään liikennejärjestelmäsuunnitteluun. Liikennejärjestelmällä tarkoitetaan kokonaisuutta, joka muodostuu kaikki liikennemuodot kattavasta henkilö- ja tavaraliikenteestä, niitä palvelevista liikenneverkoista, viestintäyhteyksistä ja tiedosta sekä liikennepalvelulaissa tarkoitetuista palveluista, liikennevälineistä ja liikennettä ohjaavista järjestelmistä. Lain mukaisesti liikennejärjestelmäsuunnittelun tavoitteena on edistää toimivaa, turvallista ja kestävästä liikennejärjestelmää. Valtakunnallisessa liikennejärjestelmäsuunnitelmassa (Liikenne 12) annetaan liikennejärjestelmän nykytilaa ja tulevaa toimintaympäristöä koskeva arvio, liikennejärjestelmää koskevat tavoitteet sekä toimenpide-ehdotukset tavoitteiden

saavuttamiseksi. Suunnitelma sisältää 12 vuodeksi laadittavan toimenpideohjelman, joka sisältää valtion ja kuntien toimenpiteitä väyläverkolle ja liikennejärjestelmälle.

Valtioneuvosto hyväksyi Valtakunnallisen liikennejärjestelmäsuunnitelman (Liikenne 12) vuosille 2021–2032 huhtikuussa 2021. Liikenne 12 suunnitelmaa päivitetään neljän vuoden välein. Seuraavan suunnitelman (vuodet 2025–2036) laatiminen on käynnistynyt ja sen valmistumistavoitteena on kevät 2025. Liikenne 12 suunnitelmaa tarkentavat strateginen tilannekuva, väyläverkon investointiohjelma ja suunnitteluohjelma, joita päivitetään vuosittain.



## Länsi-Suomen liikennestrategia

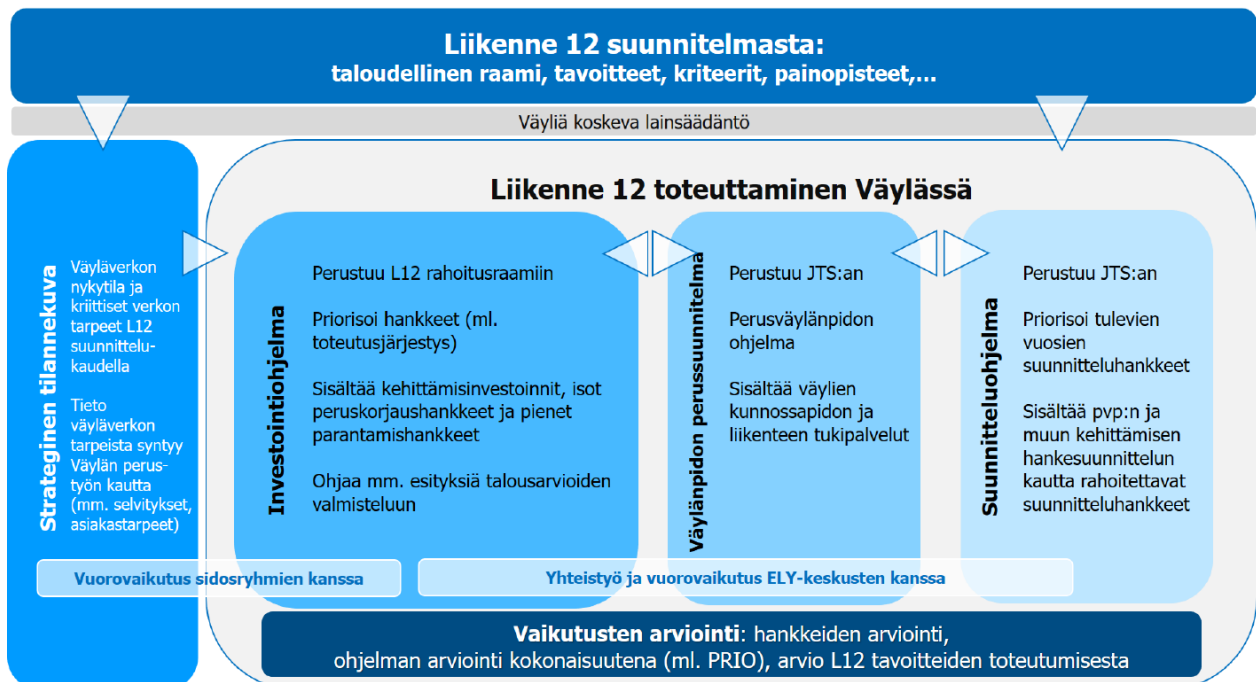
Länsi-Suomen liikennestrategia on viiden läntisen maakunnan (Häme, Satakunta, Pirkanmaa, Keski-Suomi, Pohjanmaa ja Etelä-Pohjanmaa) yhteinen liikennejärjestelmäsuunnitelma, joka valmistui vuoden 2020 lokakuussa.

Länsi-Suomen liikennestrategiaan on kiteytetty yhteinen näkemys alueen tärkeimmistä liikennejärjestelmäkysymyksistä kaikki liikennemuodot huomioiden. Länsi-Suomen liikennestrategian yhtenä tavoitteena on antaa Länsi-Suomelle tärkeitä viestejä valtakunnallisen liikennejärjestelmäsuunnitelman valmisteluryhmiin. Strategiassa on tunnistettu myös teemoja, joissa maakuntien on hyödyllistä ja kustannustehokasta tehdä keskinäistä yhteistyötä.

Länsi-Suomen liikennestrategiaan osallistuneet maakuntaliitot jatkavat yhteistyötä liikennestrategian toteuttamista edistämällä ja toteutumisen

seurannalla. Länsi-Suomen liikennestrategian seurantaryhmä toimii myös yhteistyötahona valtakunnallisen ja alueellisen tason välillä. Valtion liikenneviranomaisten ja maakuntien liittojen yli-maakunnalliseen liikennejärjestelmäyhteistyöhön perustuvien alueiden kesken käydään vuosittain keskusteluja liikennejärjestelmän tilasta.

Länsi-Suomen maakunnat yhteistyössä valtion liikenneviranomaisten kanssa sekä laajaa sidosryhmävuoropuhelua hyödyntäen ovat laatineet liikennestrategialle tarkennetun toimenpideohjelman. Toimenpideohjelmassa syvennetään ja konkretisoidaan liikennestrategian teemoja ja kärkitoimenpiteitä sekä vahvistetaan Länsi-Suomen yhteistyötä liikennejärjestelmän kehittämisessä. Satakunnan maakuntahallitus on hyväksynyt Länsi-Suomen liikennestrategian toimenpideohjelman kokouksessaan 20.11.2023.



*Liikenne 12 suunnitelman sisältöä.*

## Satakunnan maakunnallinen liikennejärjestelmäsuunnitelma

Satakunnan liikennejärjestelmäsuunnitelma hyväksyttiin Satakuntaliiton maakuntahallituksessa maaliskuussa 2022.

Satakunnan liikennejärjestelmäsuunnitelman kehittämistavoitteita ovat saavutettavuus, kilpailukyky, kestävyys ja turvallisuus.

Satakunnassa liikennejärjestelmäsuunnitelman toteuttamista, seuranta ja suunnitelman

edistämistä edellyttävää edunvalvontatyön ohjausta tehdään jatkuvan liikennejärjestelmätyön työryhmissä seudullisten Porin, Rauman ja Pohjois-Satakunnan liikennejärjestelmätyöryhmissä sekä maakunnallisessa Satakunnan jatkuvan liikennejärjestelmätyön ryhmässä.

Lisätietoa:

[www.satakunta.fi/alueiden-kaytto/ljs/satakunnan-liikennejarjestelmasuunnitelma/](http://www.satakunta.fi/alueiden-kaytto/ljs/satakunnan-liikennejarjestelmasuunnitelma/)

## Harmonisoidut maakuntakaavat e-palveluksi (HAME-hanke) ja jatkona HAME tietomallin koordinoitihanke

Vuosina 2015-2018 toteutetun HAME-hankkeen tavoitteena on ollut yhtenäistää maakuntakaavamerkintöjä ja tuottaa yhtenäistä INSPIRE-yhteensopivaa maakuntakaava-aineistoa. INSPIRE-direktiivi on EU-direktiivi, jonka tavoitteena on yhteiskäyttöiset paikkatiedot ja yhteinen paikkatietoinfrastruktuuri. Hankkeen tarkoituksena on ollut parantaa maakuntakaavatieon käyttöä ja hyödynnettävyyttä.

HAME-hankkeessa on myös luotu yhtenäinen tietomalli, joka tarkoittaa, että maakuntaliitoilla on maakuntakaavan laadinnassa käytössään rakenteeltaan samanlainen tietokanta, kaavamerkinnot ja -koodit sekä visualisointitapa.

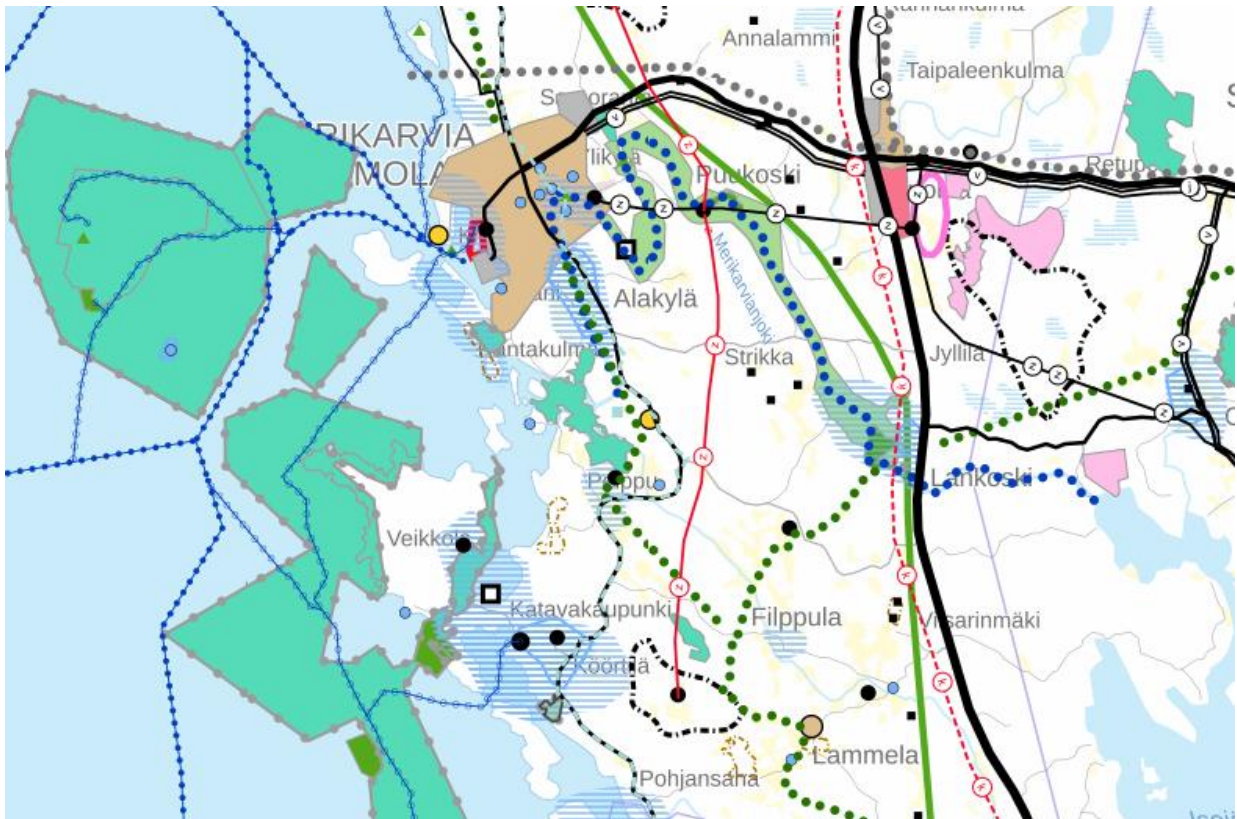
Yhtenäisen tietomallin käyttö avaa uusia mahdollisuuksia muun muassa aluesuunnitteluun ja tutkimukseen, mutta se ei toistaiseksi korvaa maakuntien liittojen virallisia maakuntakaavoja.

Maakuntakaavojen viennissä yhteiseen tietomalliin on otettu samalla käyttöön Paikkatietoalustahankkeessa tuotettu Laatuvahti-palvelu. Palvelu tarkistaa, että aineisto täyttää INSPIRE:n vaatimukset.

Satakunnan ja maakuntien liittojen harmonisoidut maakuntakaavat ovat katseltavissa Paikkatietoikkuna.fi - ja Liiteri.ymparisto.fi -sivustolla sekä ladattavissa osoitteessa Maakuntakaavat.fi.

HAME –hankkeen työtä on jatkettu jatkohankkeissa, joiden tarkoituksena on kehittää ja ylläpitää maakuntakaavan tietomallia yhdessä sidosryhmien kanssa siirtymäkauden ajan, kunnes tietomallin hallintaan on kehitetty vakiintunut kansallinen prosessi. Kaikki maakuntaliitot ovat osallistuneet ylläpidon edellyttämän yhteistyön koordinoimiseen rahoittamiseen vuosina 2021-2023. Liittojen rahoittamalla osuudella hankkeessa on mm. edistetty HAME-visualisoinnin kehittämistä, tehty visualisointiin tarvittavat muutokset, käynnistetty HAME-työryhmän aktiivinen toiminta, fasilitoitu liittojen välistä yhteistyötä sekä ylläpidetty yhteistä Teams-kanavaa ja maakuntakaavat.fi -sivustoa.

Rahoitusta jatkohankkeelle on haettu jälleen vuodelle 2024 ympäristöministeriöltä. Lounaistieto koordinoi edelleen hanketta ja liittojen välistä yhteistyötä sekä neuvontaa.



Ote Paikkatietoikkuna.fi-sivustolta Satakunnan maakuntakaavojen yhdistelmäkartasta HAME-tietomallin mukaisena.

Osana Yhdessä oppien ja kehittyen -hanketta HAME -työryhmän rinnalla on lisäksi vuodesta 2022 lähtien toiminut maakuntien liittojen HAME -tietomallin parissa työskentelevistä henkilöistä koostuva pienryhmä, jonka tarkoituksena on sen jäsenten osaamisen kehittäminen, vertaisoppiminen, tiedon jakaminen ja verkostoituminen. HAME-yhteistyö on luonut hyvän pohjan myös maakuntaliittojen yhteiselle Maakuntakaavojen kumppanitestausta -hankkeelle. Valtakunnallinen Rakennetun ympäristön tietojärjestelmä (RYHTI) otetaan Suomessa käyttöön vaiheittain vuodesta 2024 lähtien. Maakuntaliittojen tuottama kaavaaineisto tulee viedä järjestelmään 1.1.2028 mennessä. Satakuntaliitto on mukana Ympäristöministeriön rahoittamassa, vuonna 2023 käynnistyneessä Rakennetun ympäristön tietojärjestelmän

kumppanitestauksessa, jonka tarkoituksena on testata kuntien ja maakuntien järjestelmien yhteentoimivuutta RYHTI -järjestelmän kanssa. Maakuntaliittojen yhteinen Maakuntakaavojen kumppanitestausta -hanke toteutetaan vuosina 2023-2025 ja hankkeesta vastaa Varsinais-Suomen liiton osana toimiva Lounastieto. Teknisestä toteutuksesta vastaa ensisijaisesti Gispo Oy. Lounastiedon lisäksi hankkeen toteutukseen osallistuvat Kymenlaakson liitto ja Uudenmaan liitto. HAME-työryhmä, joka muodostuu edellä mainittujen liittojen lisäksi Pirkanmaan liiton, Satakuntaliiton, Hämeen liiton ja Pohjois-Karjalan maakuntaliiton edustajista, osallistuu hankkeen koordinointiin ja toimii hankkeen sisäisenä projektiryhmänä yhdessä Gispon edustajan kanssa.

## Rannikkoalueiden kestävän hoidon ja käytön suunnittelu osana SustainBaltic-hanketta

Satakuntaliitto oli vuosina 2016–2018 mukana Interreg Central Baltic Programme 2014–2020 -ohjelman rahoittamassa SustainBaltic-hankkeessa, jonka tavoitteena on edistää meri- ja rannikkoalueiden kestävää käyttöä Lounais-Suomessa ja Virossa. Osana hanketta Satakunnan alueelle laadittiin kaksi rannikkoaluesuunnitelmaa, jotka käsittelevät 1) meri- ja rannikkomatkailun kehittämistä, sekä 2) ekosysteemipohjaisen

suunnittelun periaatteiden soveltamista Kokemäenjokilaakson maankäytön ja vesienhoidon suunnitteluun. Valmistuneet suunnitelmat ja niiden oheismateriaalit ovat ladattavissa Satakuntaliiton verkkosivustolta. [Projektit | Satakunta.fi](#)

Lisätietoa: Turun yliopiston SustainBaltic-sivu: [Welcome to the website of SustainBaltic | SustainBaltic \(utu.fi\)](#)

## Satakunnan tiestö 100 vuotta sitten

Osana Suomen 100-vuotisen itsenäisyyden juhla-vuotta Satakuntaliitto toteutti vuonna 2017 hankkeen Satakunnan tiestö 100 vuotta sitten. Hankkeen tarkoituksena oli tuottaa aineisto, joka kuvaa nykyisen Satakunnan alueen maantieverkostoa Suomen itsenäistymisen aikoihin noin sata vuotta sitten. Varsinaisen kartta-aineiston asemoinnin ja tielinjojen digitoinnin lisäksi tutkittiin maantieverkkoon liittyviä historiallisesti mielenkiintoisia yksittäisiä kohteita, jotka on esitelty erillisinä nostokohteina.

Kirjan teemaa tukeva ja täydentävä verkkoportaali "Satakunnan tiestö 100 vuotta sitten" osoitteessa <https://arcg.is/1XOyaOO> esittelee kartoin, kuvin ja tekstein Satakunnan teiden historian

kannalta merkittäviä kohteita. Digitointiprojektin ja aineiston on toimittanut Johanna Roslund.

Hankkeen toteutukseen osallistui Satakuntaliiton asiantuntijoiden lisäksi myös muita asiantuntijoita alueen kunnista, Satakunnan Museosta ja Porin yliopistokeskuksen Turun yliopiston kulttuurituotannon ja maisemantutkimuksen koulutusohjelmasta. Satakunnan tiet - kinttupoluista tulevaisuuden liikennekäytäviin -kirja julkistettiin 6.10.2017.

Kirja on luettavissa sähköisenä: [https://issuu.com/satakuntaliitto/docs/satakunnantiet\\_issuu](https://issuu.com/satakuntaliitto/docs/satakunnantiet_issuu)

## 6.2. Satakuntaliitto koordinoi useiden maakunnallisten yhteistyöryhmien toimintaa

Alueiden käytön toimialan vastuulla ovat Satakunnan aluesuunnittelun yhteistyöryhmän, Satakunnan luontoselvityksen yhteistyöryhmän, Satakunnan suurpetoyhteistyöryhmän ja Satakunnan ympäristökasvatuksen yhteistyöryhmän sekä

maakunnallisen ja seudullisten liikennejärjestelmäryhmien toiminta. Vuonna 2022 uutena ryhmänä aloitti Satakunnan reitistöyhteistyöryhmä.



*Säkylän Lännen tehtaat Pyhäjärven yläpuolelta kuvattuna. kuva: Tomi Glad*

### **Satakunnan maakuntakaavan 2050 yhteistyöryhmä (SataYTR2050)**

Satakunnan maakuntakaavan 2050 laadinnan aloitusvaiheessa vuoden 2022 alussa Satakuntaliitto kokosi Satakunnan kuntien, viranomaisten ja muista sidosryhmien edustajista muodostuvan Satakunnan maakuntakaavan 2050 laatimista varten perustettavan yhteistyöryhmän.

Toimintansa 2023 maaliskuussa aloittanut yhteistyöryhmä kokoontuu 2–3 kertaa vuodessa ja tarvittaessa kokoontumiset järjestetään teemakokouksina. Yhteistyöryhmän tarkoituksena on kuulla eri tahojen näkemyksiä kaavan valmistelusta ja toisaalta myös jakaa tietoa kaavan sisällöstä ja vaiheista.

### **Satakunnan aluesuunnittelun yhteistyöryhmä (Sata-alsu)**

Satakunnan aluesuunnittelun yhteistyöryhmä on tulevaisuuden suunnitteluun orientoitua asiantuntijaryhmä, joka paneutuu toiminnassaan ajankohtaisiin aluesuunnittelukysymyksiin.

Ryhmän jäsenet ovat alueiden käytön suunnittelun asiantuntijoita eri puolilta Satakuntaa sekä keskeisten maakunnallisten sidosryhmien asiantuntijoita eri toimialoilta.

### **Satakunnan luontoselvitystyön yhteistyöryhmä (Sataluonto)**

Satakunnan maakunnallista luontoselvitystyötä koskevaksi yhteistyö- ja vuorovaikutuskanavaksi muodostettiin vuonna 2019 Sataluonto-niminen yhteistyöryhmä, johon kutsuttiin viranomaisten, maakunnallisten sidosryhmien ja kuntien edustajia seutukunnittain Yhteistyöryhmä on tärkeä osa sidosryhmätyötä, ja ryhmän jäsenet tuovat esille

Satakunnan luontoon liittyvää tietoa, tarpeita ja kokemuksia selvityksen tekijöiden ja suunnittelijoiden käyttöön Satakuntaliitossa. Ryhmä kokoontui vuonna 2022 kolme kertaa. Aiheina olivat mm. ryhmän jäsenten ajankohtaiset kuulumiset. Ryhmä ei ole kokoontunut vuonna 2023 selvitysten valmistuttua.



*Pomarkussa sijaitseva Isonvan soidensuojelualue on suosittu retkeilykohde Pohjois-Satakunnassa. Reitillä on myös lintutorni. Isonvan retkeilyreittiä hallinnoi Metsähallitus. Kuva: Marko Mikkola*

### Satakunnan suurpetoyhteistyöryhmä (Satapeto)

Satakuntaliitto koordinoi Satakunnan suurpetoyhteistyöryhmän toimintaa yhdessä Suomen riisikeskus Satakunnan kanssa. Satapeto-ryhmä käsittelee suurpetoihin ja niiden hallintaan liittyviä kysymyksiä sekä pyrkii lieventämään

suurpetoihin sekä muihin eläimiin liittyviä ristiriitoja maakunnassa. Samalla ryhmä pyrkii maakunnallisen näkemyksen valmisteluun suurpetoasioissa ja vaikuttamaan asioiden käsittelyyn valtakunnan tasolla.

### Maakunnallisen jatkuvan liikennejärjestelmätyn ryhmät

Satakunnan liikennejärjestelmäsuunnitelman toteutumista seurataan ja edistetään jatkuvalla liikennejärjestelmätynryhmällä. Satakunnan liikennejärjestelmätynryhmässä on Satakuntaliiton lisäksi mukana edustajat Väylävirastosta, Traficomista, Varsinais-Suomen ELY-keskuksesta, Porin, Rauman, Huittisten ja Kankaanpään kaupungeista, Rauman ja Porin satamista, Rauman ja Satakunnan kauppakamareista sekä Rauman, Porin ja Pohjois-Satakunnan seutukunnista. Lisäksi työryhmässä on joukkoliikenneviranomaisten ja tavaraliikenteen edustajat.

Seudullista yhteistyötä edistetään Porin, Rauman ja Pohjois-Satakunnan liikennejärjestelmätynryhmissä, jotka kokoontuvat puolivuositain ja joissa keskustellaan alueellisista liikennejärjestelmäasioista.

Satakunnan jatkuvan liikennejärjestelmätynryhmien tehtävistä lisätietoja on luettavissa Satakunnan liikennejärjestelmäsuunnitelman osan 3 ja sen luvusta 4. Lisätietoa: <https://satakunta.fi/alueiden-kaytto/ljs/satakunnan-liikennejarjestelma-suunnitelma/>



Porin Söörmarkun valtatie 8 eritasoliittymä. Kuva: Marika Luoma

### Helsinki-Forssa-Pori-liikennekäytävä (HFP)

Satakuntaliitto on tehnyt yhteistyötä Uudenmaan liiton, Pirkanmaan liiton ja Hämeen liiton kanssa Helsinki–Forssa– Pori liikennekäytävän (HFP) perusrannustoimien edistämiseksi ja liikennekäytävän kehittämiseksi. Neuvottelukunta koostuu vt 2 kehityskäytävän kuntien, maakuntien, ELY-keskusten ja kauppakamarien edustajista. HFP-neuvottelukunnan vetovastuu on vaihdellut Satakuntaliitolla ja Hämeen liitolla. Hämeen liitolla oli

HFP-neuvottelukunnan vetovastuu vuosina 2021–2022. Satakuntaliitolle vetovastuu on siirtynyt vuoden 2023 alussa seuraavaksi kahdeksi vuodeksi.

Liikennekäytävän kansanedustajilla on HFP-neuvottelukunnan työtä tukeva valtatie 2 kansanedustajien edunvalvontaryhmä.

### Satakunnan ympäristökasvatuksen yhteistyöryhmä

Satakunnan ympäristökasvatuksen yhteistyöryhmän tavoitteena on edistää ympäristökasvatukseen ja –tietoisuuteen liittyvää tiedonvaihtoa maakunnassa ja toimia aihepiirin liittyvänä kohtaustapaikkana. Ryhmä kokoontuu 2-3 kertaa vuodessa ja sähköpostilistaa hyödynnetään yhteisessä tiedonvaihdossa. Ryhmän toimintaa on koordinoitu vuosina 2006-2014 lähinnä Turun

yliopiston kulttuurituotannon ja maisemantutkimuksen koulutusohjelman vetämissä EAKR-hankkeissa. Hankkeiden loputtua toimintaa päätettiin jatkaa ryhmän toivomuksesta keväällä 2015. Satakuntaliitto otti vastatakseen ryhmän sihteerien ja puheenjohtaja on Porin kaupungin Elinvoima ja ympäristötoimialan Suunnittelu ja kehittämissyksikkö.

### Satakunnan ilmastoyhteistyöryhmä

Satakunnan ilmastoyhteistyöryhmän tavoitteena on edistää ilmastotoimia maakunnassa tukemalla Satakunnan kuntien ja maakuntaliiton ilmastotyötä. Ryhmässä on mukana kaikkien Satakunnan alueen kuntien edustajat, Satakuntaliiton ilmastotyöryhmän jäsenet, Satakunnan- ja Varsinais-

Suomen ELY-keskusten edustajat, SAMKin Cane-mure-hankkeen edustaja, energianeuvontaa Satakunnassa toteuttavat toimijat sekä Satakunnan hyvinvointialueen edustajat. Ryhmän toiminta käynnistyi vuonna 2022 ja se kokoontuu noin 3 kertaa vuodessa.



*Rauman kaupungin omistama, nykyään virkistyskäytössä oleva jälleenrakennuskauden funktionalismia edustava Kylmäpihlajan majakka ja sen kaksikerroksinen siipirakennus. Kuva: Niina Uusi-Seppä*

## Osallistuminen muihin valtakunnallisiin ja maakunnallisiin yhteistyöryhmiin

Satakuntaliiton alueiden käytön toimialan edustajat ovat lisäksi mukana muun muassa seuraavissa valtakunnallisissa ja maakunnallisissa yhteistyöryhmissä:

- Rauman Kauppakamarin liikennevaliokunta
- Pori – Tampere -rataryhmä
- Satakunnan ja Varsinais-Suomen liikenneturvallisuustyön ohjausryhmä
- Satakunnan ja Varsinais-Suomen biotalouden logistiikan yhteistyöryhmä
- Niinisalon ampuma- ja harjoitusalueiden yhteistoimintaryhmä
- Satakunnan kulttuuriympäristöryhmä
- Paikkatietokeskus Lounaispaikan ohjausryhmä
- Harmonisoidut maakuntakaavat e-palveluksi (HAME-hanke)
- Satakunnan riistaneuvosto
- Canemure – kohti hiilineutraaleja kuntia ja maakuntia alueyhteistyöryhmä
- Selkämeren kansallispuiston ystäväyhdistys ry
- Varsinais-Suomen ELY-keskuksen alueellinen merimetsotyöryhmä
- Lounais-Suomen kalatalouden yhteistyöryhmä
- Kalankasvatuksen OHKE-hankkeen yhteistyöryhmä
- Varsinais-Suomen ja Satakunnan vesien- ja merenhoidon yhteistyöryhmä
- SATAVESI-ohjausryhmä ja vesistöalueryhmät
- Kokemäenjoen vesistöalueen tulvaryhmä
- Satakunnan matkailuforum ym. vastaavat forumit
- EU-rahoitteisten ja kansallisten aluekehityshankkeiden ohjausryhmiä
- Varsinais-Suomen ELY-keskuksen yhteistyöfoorumi



## 7. JULKAISUJA JA RAPORTTEJA

### Satakuntaliiton alueiden käytön toimialan uusimmat julkaisut

Satakunnan tuulivoimaselvitys 2022	ISBN 978-952-5862-98-0
Satakunnan liikennejärjestelmäsuunnitelma	
Osa I: Toimintaympäristön ja liikennejärjestelmän analyysi	ISBN 978-952-5862-95-9 ISSN 0789-6824
Osa II: Tavoitteet ja palvelutasotarkastelut	SBN 978-952-5862-96-6 ISSN 0789-6824
Osa III: Kehittämissuunnitelma	ISBN 978-952-5862-97-3 ISSN 0789-6824
Satakunnan ampumarataselvitys ja kehittämissuunnitelma	ISBN 978-952-5862-94-2 ISSN 0789-6824
Merialuesuunnittelu Saaristomeren ja Selkämeren eteläosan suunnittelualueen ominaispiirteet 1.4.2019	ISBN 978-952-320-032-6 (PDF)
Satakunnan maakuntakaavassa osoitettujen suojelualueiden nykytilan arviointi 2019	Print ISBN 978-952-5862-74-4 Pdf ISBN 978-952-5862-75-1 ISSN 0789-6824
SATAKUNNAN VAIHEMAAKUNTAKAAVA 2 Satakunnan maakuntakaava Kumottavat kaavamerkinnot ja -määräykset	ISBN 978-952-5862-88-1 (print) ISBN 978-952-5862-89-8 (pdf) ISSN 0789-6824
SATAKUNNAN VAIHEMAAKUNTAKAAVA 2 Kaavamerkinnot ja -määräykset	ISBN 978-952-5862-86-7 (print) ISBN 978-952-5862-87-4 (pdf) ISSN 0789-6824
SATAKUNNAN VAIHEMAAKUNTAKAAVA 2 Selostus, osa C Vaikutusten arviointi	ISBN 978-952-5862-90-4 (pdf) ISSN 0789-6824
SATAKUNNAN VAIHEMAAKUNTAKAAVA 2 Selostus, osa B	ISBN 978-952-5862-84-3 (print) ISBN 978-952-5862-85-0 (pdf) ISSN 0789-6824
SATAKUNNAN VAIHEMAAKUNTAKAAVA 2 Selostus	ISBN 978-952-5862-82-9 (print) ISBN 978-952-5862-83-6 (pdf) ISSN 0789-6824
SATAKUNNAN VAIHEMAAKUNTAKAAVA 1 Maakunnallisesti merkittävät tuulivoimatuotannon alueet Kaavamerkinnot ja -määräykset	ISBN 978-952-5862-78-2 (print) ISBN 978-952-5862-79-9 (pdf) ISSN 0789-6824
SATAKUNNAN VAIHEMAAKUNTAKAAVA 1 Maakunnallisesti merkittävät tuulivoimatuotannon alueet Havainnollistaminen Selostuksen erillisliite B	ISBN 978-952-5862-91-1 (pdf) ISSN 0789-6824
SATAKUNNAN VAIHEMAAKUNTAKAAVA 1 Maakunnallisesti merkittävät tuulivoimatuotannon alueet Vaikutusten arviointi Selostuksen erillisliite A	ISBN 978-952-5862-92-8 (pdf) ISSN 0789-6824
SATAKUNNAN VAIHEMAAKUNTAKAAVA 1 Maakunnallisesti merkittävät tuulivoimatuotannon alueet Selostus	ISBN 978-952-5862-92-8 (pdf) ISSN 0789-6824
Satakunnan tiet - kinttupoluista tulevaisuuden liikennekäytävään	ISBN 978-952-5862-65-2 ISSN 0789-6824 ISBN 978-952-5862-66-9

A314 Satakunnan vaihemaakuntakaava 2, Osallistumis- ja arviointisuunnitelma 23.11.2015

A312 Satakunnan maakuntakaava, Kaavakartat A, B ja C

A311 Satakunnan maakuntakaava, Kaavamerkinnot ja -määräykset

A310 Satakunnan maakuntakaava, Selostus, osa B

A309 Satakunnan maakuntakaava, Selostus, osa A

A307 Ourista harjuille – tuokiokuvia Satakunnan luonnosta

A306 Satakunnan kylien palvelut

A304 Kokemäenjoen aalloilla ja rannoilla

A303 Satakunnan vaihemaakuntakaava 1, Osallistumis- ja arviointisuunnitelma

A302 Mannertuulialueet Satakunnassa. Tuulivoimakyselyn analyysi

A301 Satakunnan ilmasto- ja energiasstrategia

A300 Mannertuulialueet Satakunnassa, versio 15.8.2011

A292 Kauppa Satakunnassa

A296 Säilytetään Selkämeri sinisenä, Selkämeri kesästä kesään 2008–2009

## **Muita raportteja ja aineistoja**

Vihreän siirtymän hankkeet Satakunnan maakuntakaavassa 2050, Ramboll Finland Oy 2023

Satakunnan rakennetut kulttuuriympäristöt 2023 – Satakunnan rakennetun ympäristön päivitys- ja täydennysinventoinnin loppuraportti, Ramboll Finland Oy 2023

Veli-Matti Rintala: Satakunnan aluerakenne – väestö, työpaikat ja työmatkat, Satakuntaliitto 2022

Satakunnan viherrakenneselvitys 2021, Ahlman Group, Raportteja 160/2021

Veli-Matti Rintala: Katsaus Satakunnan aluerakenteeseen. Satakuntaliitto 2014.

Jari Rintala ja Ritva Britschgi: Geologiset inventointiaineistot, pohjavesialueet ja kiviaineshuolto maankäytön suunnittelussa. Suomen ympäristökeskuksen raportteja 19/2015

Veli-Matti Rintala: Satakunnan maakuntakaavassa osoitettujen arvokkaiden kallioalueiden (ge2) nykytilan inventointi -raportti. Satakuntaliitto 2013.

Satakunnan maakuntakaavan toteutumisen seurantasovellus: <https://experience.arcgis.com/experience/491d583740e24fd6ad0d52a5e6bb79c8/>

Lounais-Suomen oma ympäristöpalvelu. Alueellisia ympäristöuutisia, tietoa ympäristön tilasta ja vinkkejä ajankohtaisista tapahtumista. <https://ymparistonyt.fi/>

## 8. HENKILÖSTÖ JA YHTEYSTIEDOT

### Alueiden käytön toimialan henkilöstö

**Susanna Roslöf**

alueiden käytön johtaja  
susanna.roslof@satakunta.fi  
p. 044 711 4334

**Anne Nummela**

maakuntainsinööri  
anne.nummela@satakunta.fi  
p. 044 711 4317

**Esa Perttula**

liikennesuunnittelija  
esa.perttula@satakunta.fi  
p. 044 711 4370

**Anne Savola**

ympäristöasiantuntija  
anne.savola@satakunta.fi  
p. 050 596 1362

**Veli-Matti Rintala**

paikkatietoasiantuntija  
veli-matti.rintala@satakunta.fi  
p. 044 711 4316

**Daniel Nagy**

maakunta-arkkitehti  
daniel.nagy@satakunta.fi  
p. 044 711 4348

**Suvi Rosendahl**

suunnitteluassistentti  
suvi.rosendahl@satakunta.fi  
p. 044 711 4384

**Sari Rosu**

suunnitteluassistentti  
sari.rosu@satakunta.fi  
p. 044 711 4386

**Riitta Dersten**

vihreän siirtymän asiantuntija  
riitta.dersten@satakunta.fi  
p. 044 711 4365

### Satakuntaliiton virasto

Info (02) 620 4300  
Osoite Pohjoisranta 11 D (3. krs), 28100 Pori

Satakuntaliiton yleinen sähköpostiosoite kirjaamo@satakunta.fi  
Satakuntaliiton kotisivut www.satakunta.fi  
Facebook www.facebook.com/Satakuntaliitto  
Instagram www.instagram.com/satakunnasta/  
Twitter twitter.com/satakuntaliitto

## Satakunnan aluesuunnittelumitalilla palkitut

Aluepäällikkö Elina Liinaharja, MTK-Satakunta ry	2023
Metsänhoitaja evp Lasse Lovén, Selkämeren kansallispuiston ystävät ry	2022
Rauman kaupungin kaavoitus	2020
Raimo Vahanto, Meremme tähden -tapahtuma	2019
Kaupunginjohtaja Jukka Moilanen, Ulvilan kaupunki	2019
Kunnanjohtaja Pentti Ala-Luopa, Merikarvian kunta	2018
Neuvonta-arkkitehti Kalle Saarinen, Rauman kaupunki	2017
Lainsäädäntöneuvos Marja Mäntynen, Ympäristöministeriö	2015
Rakennustutkija Liisa Nummelin, Satakunnan Museo	2013
Kaupunginarkkitehti Maija Anttila, Kankaanpään kaupunki	2011



### SATAKUNTALIITTO

Info (02) 620 4300  
Pohjoisranta 11 D (3. krs), 28100 Pori  
kirjaamo@satakunta.fi