

ULVILAN VARHAISKASVATUKSEN PALVELUVERKKOSUUNNITELMA 2023



Ulvila



Ulvilan kaupunkistrategian 2030 tavoitteena on Satakunnan onnellisimmat ja osaavimmat lapset ja nuoret.

1. JOHDANTO

Ulvila on vetovoimainen kaupunki, jonne on muuttanut varsinkin perheitä, joissa on alle kouluikäisiä lapsia. Jotta laadukas varhaiskasvatus ja koulutus vastaavat suunnitelmassa esiintuotaviin haasteisiin, on palveluverkkoa uudistettava. Laadukas varhaiskasvatus lisää osaltaan pito- ja vetovoimaa ja on tärkeä osa koko Ulvilan elinvoimaa ja houkuttelevuutta. Varhaiskasvatuksen palveluverkkosuunnitelman neljä kärkeä ovat kaupunkistrategian mukaan:

1. Välittävä ja uudistuva varhaiskasvatus ja koulutus
2. Lasten ja nuorten kaupunki- kasvaa, harrastaa ja viihtyy
3. Terveelliset ja turvalliset oppimisympäristöt - sisällöt ja seinät
4. Vastaaminen kestävän kehityksen ja talouden haasteisiin

Ulvilan kaupunginvaltuusto on 13.12.2021/90 § määritellyt Talousarvio- ja taloussuunnitelman 2022-2024 yhteydessä sivistyslautakunnan alaisen peruskoulutuksen tulosalueen strategiseksi tavoitteeksi vuodelle 2022 päätöksen uudesta palveluverkosta. Vuoden 2022 toiminnallisena tavoitteena on hyväksytty palveluverkkosuunnitelma ja toiminnallisen tavoitteen tavoitetasona tehokas ja laadukas palveluverkko. Ulvilassa on viime vuosina laadittu sekä talouden tarkasteluselvitys että perusopetuksen nykytilaa kuvaava palveluverkkoselvitys. Selvitystyötä jatketaan ja kaupunki on katsonut tarpeelliseksi hankkia ulkopuolisen asiantuntijan auttamaan kaupungin perusopetuksen palveluverkkosuunnitelman laadinnassa.

Ulvilan kaupungin toimeksiannosta FCG Finnish Consulting Group laati Ulvilan kaupungin perusopetuksen palveluverkkosuunnitelman syksyllä 2022. Palveluverkkosuunnitelmaa valmisteltiin yhdessä poliittisen ohjausryhmän sekä virkamiesten kanssa. Ulvilan kaupunginhallitukselle, tekniselle lautakunnalle sekä sivistyslautakunnalle esiteltiin palveluverkkosuunnitelma 27.3. 2023. Ulvilan kaupunginhallitus käsitteli asiaa

27.3. 2023 ja merkitsi perusopetuksen palveluverkkosuunnitelman tiedoksi (27.3.2023 § 97). Ulvilan valtuusto teki 30.10.2023 päätöksen perusopetuksen palveluverkosta.

Uvilan varhaiskasvatuksen tilaongelmat ovat jatkuneet pitkään. Uuden päiväkodin osalta on tehty tarveselvityksiä vuosina 2012 sekä 2019. Langenintien päiväkodin tarveselvitys eteni arkkitehdin tekemään valmiiseen suunnitelmaan päiväkodin rakentamiseksi. Rakennusta ei kuitenkaan toteutettu. Tilapuuteen ratkaisemiseksi lapsia on sijoitettu lukuisiin pieniin rakennuksiin, jotka ovat olleet alun perin rakennettu aivan muuhun tarkoitukseen. Tilat eivät ole vastanneet päiväkodille asetettuja oppimis- ja toimintaympäristöjä. Lisäksi tilojen rakenteissa on ollut sellaisia puutteita, jotka ovat edellyttäneet korjaustoimenpiteitä kohteissa. Malmintien rakenneongelmat olivat niin suuria, että rakennus asetettiin kokonaan käyttökieltoon ja toiminta siirrettiin Nahkurinlehden väistötiloihin vuonna 2019, Nahkurinlehden käyttöön saatiin Ulvilan kaupungin rakennustarkastukselta poikkeuslupa kesään 2023 asti. Myös Muksulan päiväkodin lopettaminen vuonna 2020 sekä Kaasmarkun ryhmäperhepäiväkodin siirtäminen uusiin tiloihin 2021 johtuivat rakenteiden aiheuttamasta riskistä terveydelle.

LASTEN SYNTYVYYS SUHTEESSA VARHAISKASVATUKSEN KÄYTTÖÖN

syntymävuosi	syntyneet lapset	lapsimäärä 1.2.23 Ulvilassa	varhaiskasvatuksessa 1.2.2023	prosentti
2021	114	114	54	47
2020	81	91	68	75
2019	85	100	83	83

2018	83	100	91	91
2017	121	125	122	98
2016	128	137	139	101
yhteensä	729	780	560	82,5%

Sivistyslautakunta on tehnyt (15.3.2022 § 35) kokoukseen selvityksen osalta seuraavia huomioita, jotka tulisi huomioida tulevassa palveluverkkosuunnitelmassa:

1. Varhaiskasvatuksen tulevien vuosien palvelutarpeeseen vaikuttaa syntyvyyden lisäksi palvelujen kysynnän muutokset sekä mahdolliset muutokset esiopetuksessa, perhevapaissa ja suhdeluvuissa. Palvelujen kysynnän arvioidaan kasvavan kaikissa ikäluokissa, mutta samalla syntyvyys laskee.
2. Varhaiskasvatuspalveluiden kapasiteettitarpeessa ei oleteta tapahtuvan nopeita muutoksia, koska varhaiskasvatuspalveluita käyttävien lasten osuus ikäluokasta tulee kasvamaan ja syntyvyys on lähtenyt hienoiseen nousuun. On myös luultavaa, että maahanmuutto tulee lisäämään palvelutarvetta.
3. Osa Ulvilan päiväkodeista vaatii laajaa perusparannusta ja on syytä pohtia yhden ison päiväkodin perustamista Friitalaan, kuin korjata vanhoja kiinteistöjä, joista osa perusrakenteeltaan ei vastaa nykyajan vaatimuksia.

4. Syntyvyyden laskun vaikutuksia tarkastellaan palveluverkkoon alueittain. Keskeistä on määritellä lyhyen ja keskipitkän aikavälin toimintaperiaatteet, joilla tilojen käyttö saadaan säilymään tehokkaana palvelutarpeen muuttuessa.

5. Palveluverkkotyötä tulee ohjata ajatus laadukkaasta ja tasa-arvoisesta kasvatusta ja koulusta, joka näyttäytyy mm. tilojen varustelussa, turvallisuudessa ja pedagogiikassa. Tasavertaisuutta tarkastellaan laajasti alueellisesti ja pyritään optimaaliseen opetusryhmien kokoon, tilojen tehokkaaseen (taloudelliseen) ja joustavien opetusjärjestelyjen toteutumiseen oppilaiden yksilölliset tuen tarpeet huomioiden. Käytettävissä olevat tilat tulee olla turvallisia, kasvua ja oppimista tukevia ja oikein mitoitettuja oppilasmääriin.

6. Palveluverkon toteuttamisessa tulee huomioida monipuolisesti lapsivaikutukset kaikissa ikäluokissa.

7. Palveluiden saatavuudella on myös vaikutuksia kunnan asukkaiden ja yritysten veto- ja pitovoimaan.

8. Uudishankkeissa ja muutostöissä huomioidaan opetussuunnitelman tavoitteet ja niitä tukevat oppimisympäristöratkaisut. Keskeistä on yhteistyö perusopetuksen ja varhaiskasvatuksen välillä. Esimerkiksi esiopetuksen sijoittumista alakouluihin on syytä joissain kohtia miettiä yhtenäisen opinpolun ja tilankäytön näkökulmasta.

9. Hallintoa tulee keskittää.

Varhaiskasvatuksen palveluverkkosuunnitelma

Ulvilan tarpeeseen mitoitettu palveluverkko

Palveluiden järjestämistä koskeva strateginen linjaus

Poliittinen ohjaus

Varhaiskasvatusyksiköt

Elinkaaren vaihe

Kunto

Terveellisyys ja turvallisuus

Käyttöaste

Tehokkuus

Saavutettavuus

Monikäyttöisyys

Palveluiden tarve

Syntyvyys

Muuttoliike

Laatu

Olosuhteet - työllisyys

Elinvoima ja kaavoitus

Lainsäädäntö

Yksityinen palvelutuotanto

Edellisen sivun prosessikaaviossa tuodaan esille palveluverkkosuunnitelman otettujen muuttujia:

1. Lasten syntyvyys on suurin yksittäinen muuttuja, jolla on suora vaikutus **palvelutarpeeseen**. Lisäksi Ulvilaan muuttaa perheitä, joissa on alle kouluikäisiä lapsia. Jos työllisyystilanne on hyvä, niin molemmat vanhemmat ovat töissä ja lisäksi lainsäädäntö määrittää ryhmäkoot, asiakasmaksut sekä subjektiivisen oikeuden varhaiskasvatustalouteen. Ulvilassa on toteutettu aktiivista maapolitiikkaa, joka tuo odotuksia uusien asuntonttien kaavoituksesta ja näin antaa myönteistä odotusta uusista asukkaista ja lapsista.

2. Varhaiskasvatukseen osalta on syytä tarkastella **yksiköiden** elinkaaren vaihetta eli kuinka vanhoja päiväkodit ovat ja mikä on niiden kunto. Onko kustannustehokasta korjata niitä vai rakentaa uutta tilaa. Yksiköiden etäisyydet toisiinsa ja niiden sijoittuminen työpaikkaliikenteen ydinreiteille tulee myös ottaa huomioon. Lapsien sijoittuminen työpaikkareitin varrelle on ekologinen valinta ja lyhentää lapsien kuljetuksessa olevaa aikaa. Myös varhaiskasvatukseen ja tulevan lähikoulun ja niissä olevien lasten sosiaalinen läheisyys ja yhteistyö ovat tärkeitä esille otettavia asioita. Isoissa yksiköissä sijaisjärjestelyt, erityisosaamisen saavutettavuus sekä siivous- ja ruokapalveluiden tuottaminen ovat tehokkaampaa.

3. Palveluverkon suunnittelussa ja toteuttamisessa otetaan huomioon voimassaoleva **kaupunkistrategia**. Työtä tehdään poliittisessa ohjauksessa ja **lopulliset päätökset tekee aina monijäseninen poliittinen toimielin**.

2. PALVELUIDEN TARVE

Miksi vähenevä lapsimäärä Ulvilassa ei vähennä voimakkaammin varhaiskasvatuksen tarvetta?

Vuonna 2020 voimaan tulleessa lakimuutoksessa muutettiin päiväkodissa olevien yli 3-vuotiaiden lasten ryhmäkoko 24 lapsesta 21 lapseen. On myös huomattava, että samassa lakimuutoksessa perheille tuli subjektiivinen oikeus käyttää varhaiskasvatustalouteen palveluja haluamallaan tavalla (poistettiin rajaus). Nämä muutokset lisäävät varhaiskasvatukseen paikkatarvetta Ulvilassa noin 30 paikalla.

Varhaiskasvatustalouteen tuli kirjaus 1.8. 2022 lapsen kolmitasoisesta tuesta, jossa lapsen tarvitsema tuki tulee näkyä joko lapsiryhmän pienennyksenä tai lisähenkilökunnan palkkaamisena. Tämä on jo vähentänyt entisestään varhaiskasvatukseen laskennallista paikkamäärää.

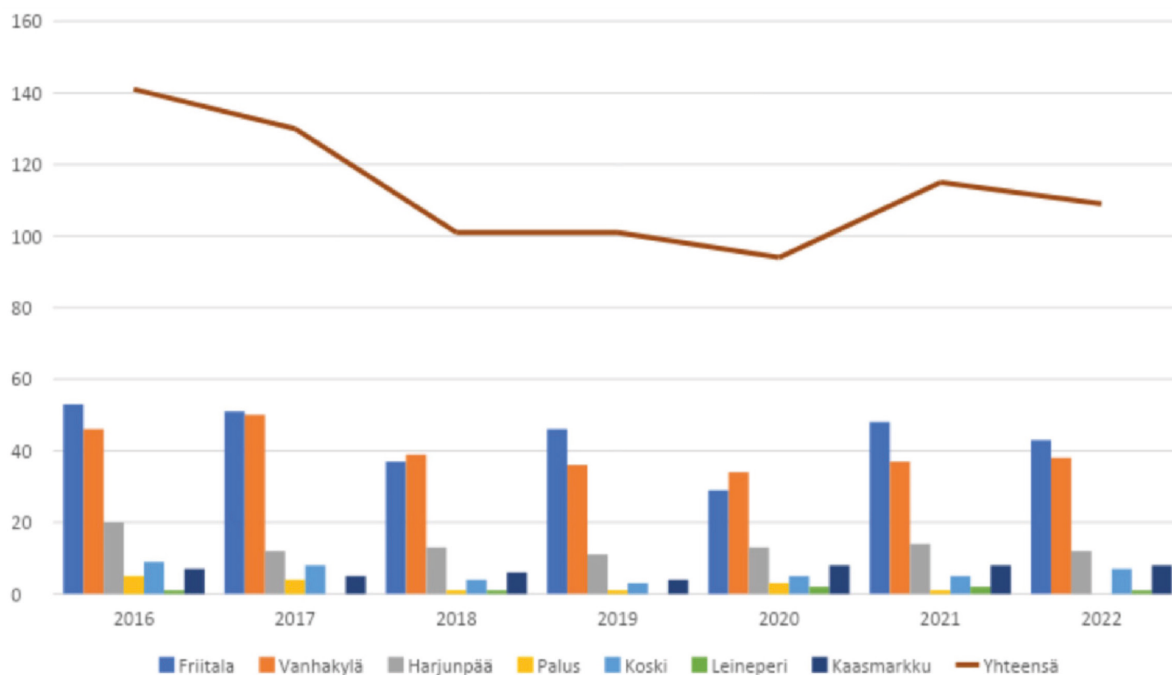
Vaikka 0–6-vuotiaiden määrä on laskenut, varhaiskasvatustalouteen palvelujen piirissä olevien lasten määrä on kasvanut – Esim. vuonna 2010 0–6-vuotiaista 54,7 % oli varhaiskasvatustalouteen palvelujen piirissä ja vuonna 2022 vastaava osuus oli 76,2 %. Osuus on noussut vuodesta 2021 (74,5 %).

Varhaiskasvatustalouteen palveluja käyttävien osuuden ennakoitaan kasvavan 78 %:iin seuraavan viiden vuoden aikana. Palvelujen piirissä olevien lasten määrän arvioidaan siten säilyvän vähintään nykyisellään tai kasvavan jonkin verran. Kysyntään vaikuttavia tekijöitä ovat esim. mahdollinen kaksivuotisen esiopetuksenuudistus, perhevapaaudistus, varhaiskasvatukseen palvelutarpeeseen liittyvien suhdelukujen uudelleen määrittely sekä yleinen työllisyystilanne.

Muutos varhaiskasvatukseen (1.3.2023) korotti tuloarvoja, joiden mukaan noin 50% perheistä jää ilman varhaiskasvatusta. Tämä lisää varhaiskasvatusta käyttäviä vanhempia jättäessä ennen maksua alentaneet vapaapäivät käyttämättä. Alle 3-vuotias vie varhaiskasvatukseen 1,75 paikkaa ja erityisessä tuessa oleva lapsi vie paikkamäärästä kaksi (2,0) paikkaa. Lähivuosina tulee kaksivuotisesta esiopetuksesta lakimuutos, mutta tämä ei tuo suurta muutosta varhaiskasvatukseen paikkamääriin, koska Ulvilassa viisivuotiaista on jo nyt 98% varhaiskasvatukseen piirissä.

Syntyvyyden ja muuttoliikkeen aiheuttamat muutokset varhaiskasvatukseen palvelutarpeeseen:

Kuva 1. Ulvilan kylissä syntyneet lapset vuosina 2016–2022 (31.3.2023)



Taulukko 1. Ulvilan kylissä syntyneet lapset vuosina 2016 –2022 (31.3.2023)

	2016	2017	2018	2019	2020	2021	2022
Friitala	53	51	37	46	29	48	43
Vanhakylä	46	50	39	36	34	37	38
Harjunpää	20	12	13	11	13	14	12
Palus	5	4	1	1	3	1	0
Koski	9	8	4	3	5	5	7
Leineperi	1	0	1	0	2	2	1
Kaasmarkku	7	5	6	4	8	8	8
Yhteensä	141	130	101	101	94	115	109

Kuvan 1 ja taulukon 1 mukaan syntyneiden lasten määrä on laskenut kaikissa Ulvilan kylissä. Tällä hetkellä suurin ikäluokka koulussa on kuudesluokkalaiset (syntyneet vuonna 2010) – heitä on 185 (20.9. 2022). Väreillä osoitetaan syntyvyyden kasvamista (vihreä) tai laskua (punainen). Leineperissä ja Paluksella syntyvyys on ollut vain muutamia lapsia vuodessa.

		Yhteensä	0-5-vuotiaat	Muutos	%	6	Muutos	%	7-12-vuotiaat	Muutos	%	13-15-vuotiaat	Muutos	%	16-18-vuotiaat	Muutos	%	0-18-vuotiaat	Muutos	%
Ulvila	2021	12 627	626		5,0	135		1,1	979		7,8	467		3,7	430		3,4	2 637		20,9
	2022	12 512	603	-23	4,8	130	-5	1,0	944	-35	7,5	487	20	3,9	433	3	3,5	2 597	-40	20,8
	2023	12 396	582	-21	4,7	126	-4	1,0	905	-39	7,3	504	17	4,1	426	-7	3,4	2 543	-54	20,5
	2024	12 284	583	1	4,7	103	-23	0,8	873	-32	7,1	497	-7	4,0	441	15	3,6	2 497	-46	20,3
	2025	12 167	586	3	4,8	98	-5	0,8	816	-57	6,7	488	-9	4,0	456	15	3,7	2 444	-53	20,1
	2026	12 048	590	4	4,9	96	-2	0,8	757	-59	6,3	478	-10	4,0	467	11	3,9	2 388	-56	19,8
	2027	11 927	580	-10	4,9	108	12	0,9	701	-56	5,9	474	-4	4,0	460	-7	3,9	2 323	-65	19,5
	2028	11 801	569	-11	4,8	107	-1	0,9	675	-26	5,7	450	-24	3,8	455	-5	3,9	2 256	-67	19,1
	2029	11 674	561	-8	4,8	104	-3	0,9	653	-22	5,6	424	-26	3,6	446	-9	3,8	2 188	-68	18,7
	2030	11 551	553	-8	4,8	102	-2	0,9	633	-20	5,5	398	-26	3,4	440	-6	3,8	2 126	-62	18,4
	2031	11 426	546	-7	4,8	101	-1	0,9	632	-1	5,5	365	-33	3,2	421	-19	3,7	2 065	-61	18,1
	2032	11 304	541	-5	4,8	98	-3	0,9	636	4	5,6	334	-31	3,0	397	-24	3,5	2 006	-59	17,7
	2033	11 184	536	-5	4,8	96	-2	0,9	638	2	5,7	309	-25	2,8	373	-24	3,3	1 952	-54	17,5
	2034	11 071	532	-4	4,8	96	0	0,9	627	-11	5,7	313	4	2,8	343	-30	3,1	1 911	-41	17,3
	2035	10 960	528	-4	4,8	95	-1	0,9	617	-10	5,6	322	9	2,9	315	-28	2,9	1 877	-34	17,1
	2036	10 857	524	-4	4,8	95	0	0,9	609	-8	5,6	329	7	3,0	293	-22	2,7	1 850	-27	17,0
	2037	10 761	522	-2	4,9	94	-1	0,9	600	-9	5,6	324	-5	3,0	297	4	2,8	1 837	-13	17,1
	2038	10 672	520	-2	4,9	93	-1	0,9	594	-6	5,6	318	-6	3,0	305	8	2,9	1 830	-7	17,1
	2039	10 586	517	-3	4,9	92	-1	0,9	589	-5	5,6	313	-5	3,0	311	6	2,9	1 822	-8	17,2
	2040	10 499	514	-3	4,9	93	1	0,9	583	-6	5,6	308	-5	2,9	306	-5	2,9	1 804	-18	17,2
Muutos vuodesta 2021 vuoteen 2040		- 2 128	- 112	- 112	- 0,1	- 42	- 42	- 0,2	- 396	- 396	- 2,2	- 159	- 159	- 0,8	- 124	- 124	- 0,5	- 833	- 833	- 3,7

Taulukko 2. Ulvilan 0-18-vuotiaiden väestöennuste ja lasten ikäryhmien suhteellisen osuuden muutos vuosina 2021-2040 (Tilastokeskus 2022)

Ulvilan väestökehitys on ollut jo 1990-luvun lopusta alkaen negatiivinen. Ulvila sai väestölisäyksen vuonna 2005 kun Kullaan kunta liittyi Ulvilan kaupunkiin. Kullaan väestömäärä vuoden 2004 lopussa oli 1 609 asukasta (kuva 3). Tilastokeskuksen väestöennusteen mukaan Ulvilan asukasluku laskee edelleen ja vuonna 2030 Ulvilassa asui 11 557 asukasta (vähennys vuoteen 2020 on 1180 asukasta).

Kuva 2. Ulvilan väestökehitys 2003-2021 (Tilastokeskus 2023)



3. Nykytilan kuvaus

Kuva 3. Varhaiskasvatuksen lapsimäärät (%) palvelumuodoittain Ulvilassa 2021

Varhaiskasvatuksen lapsimäärät (%) palvelumuodoittain ULVILASSA 2021

■ Päiväkoti ■ Perhepäivähoito ■ Yksityinen



Nykyisten varhaiskasvatuspaikkojen täyttöaste on 100%. Jos lapsimäärä tulee nykyisten varhaiskasvatuspaikkojen täyttöaste on 100%. Jos lapsimäärä tulevaisuudessa pienenee, on mahdollinen vähentämisvara huomioitu seudullisen ostopalvelun sekä huonokuntoisen yksityisen palveluyksikön vähenemisenä. Ulvilassa yksityisen palvelutuotannon määrä oli vuonna 2021 noin 25 % (128 lasta). Päiväkodeissa oli 333 lasta ja perhepäivähoidossa (myös ryhmäperhepäivähoito) 45 lasta (kuva 3).

Varhaiskasvatuksen paikkalukuja laskettaessa on otettava huomioon lapsen ikä, varhaiskasvatuksen käyttömäärä sekä lapsen tuen tarpeet, jolloin luku voi vaihdella vuosittain hieman.

3.1. Vanhankylän alue

Vanhakylässä toimii kolme päiväkotiä:

Päiväkoti Metsätähti, joka toimii kahdessa eri rakennuksessa – Pääatalo ja Lastentalo. Pääatalon peruskorjaus valmistui maaliskuussa 2023. Lastentalossa on tehty välttämättömät korjaustoimenpiteet kesän 2023 aikana ja sinne on perustettu yksi lapsiryhmä lisää. Päiväkodissa on yhteensä on 8 ryhmää ja paikkoja 145.

Vuoropäiväkoti PeltoWilla, joka toimii koko kaupungin vuorohoitoyksikkönä. Päiväkodissa on 5 ryhmää, lapsia n. 90,

Yksityinen päiväkoti Norlandia /Kettula Mynsteri, josta kaupunki ostaa palvelusetelillä paikat. Päiväkodissa on 3 ryhmää, lapsia 57.

3.2. Friitalan alue

Friitalan alueella toimii neljä päiväkotiä:

Tuulenpesän päiväkoti, 3 ryhmää, lapsia 51

Satumetsän päiväkoti 2 ryhmää, lapsia 33

Nahkurilehden tilapäinen päiväkoti 3 ryhmää, lapsia 48

Yksityinen Norlandia/Kettula Nahkurin päiväkoti 4 ryhmää, lapsia 64

3.3. Muut alueet

Harjunpää:

Päiväkoti Harjunpää on koulun yhteydessä oleva esiopetuspäiväkoti esiopetusikäisille ja viisivuotiaille, 21 lasta

Ryhmäperhepäiväkoti Harjuntasku, ei vastaa tiloiltaan nykyisiä oppimis- ympäristövaatimuksia. Lisäksi Harjuntasku on liian pieni alueen paikkatarpeeseen. Paikkoja ostetaan nyt yksityisistä päiväkodeista Porista. Harjuntaskussa on 12 lasta.

Kaasmarkku:

Esiopetus Kaasmarkun koululla toimiva esiopetusryhmä, 7 lasta
Ryhmäperhepäiväkoti Heinähattu, joka toimii uusituissa tiloissa. Muuttui 1.8.23. päiväkodiksi, jolloin siellä on 15 lasta.

Koski:

Esiopetus Koski on koululla toimiva esiopetusryhmä, 13 lasta

Ryhmäperhepäiväkoti Kullaanmuru on koululla toimiva perhepäivähoitokoti, 12 lasta.

Perhepäivähoito:

Kaksi kotonaan toimivaa perhepäivähoitajaa, joilla on yhteensä 7 lasta. Lisäksi yksityisessä perhepäivähoidossa on noin 12 lasta.

Muut:

Porin yksityisiltä päiväkodeilta ostetaan vuosittain noin 20 paikkaa palvelusetelillä. Osin palvelu perustuu kieli- tai katsomuksellisuusnäkökulmiin, osin Harjunpään alueen paikkapulan kattamiseen.

Avoin varhaiskasvatus/perheiden kohtaamispaikka:

Uvilan avointa varhaiskasvatusta on aloitettu hankkeen kautta Perheiden kohtaamispaikkana, joka on korona-ajan jälkeen osoittautunut suosituksi perheiden jaksamista ja hyvinvointia tukevaksi toimintamuodoksi. 1.8.2023 kaupunki vakinaisti toiminnan. Perheiden kohtaamispaikka toimii Friitalan kerhotiloissa, joka on haasteellinen päiväkotitiloiksi ja on osalle asiakkaista esteellinen tilojen vuoksi.

4. Laadukkaan varhaiskasvatuksen peruspilarit

Varhaiskasvatuslain (10 §) mukaan päiväkodin on oltava kehittävä, oppimista edistävä sekä terveellinen ja turvallinen lapsen ikä, kehitys ja muut edellytykset huomioon ottaen. Lasta tulee suojata väkivallalta, kiusaamiselta ja muulta häirinnältä. Toimitilojen ja toimintavälineiden on oltava terveellisiä, turvallisia ja asianmukaisia, ja niissä on huomioitava esteettömyys.

Varhaiskasvatuslain ja paikallisen varhaiskasvatussuunnitelman mukaan varhaiskasvatuksen tavoitteena on edistää jokaisen lapsen iän ja kehityksen mukaista kokonaisvaltaista kasvua, terveyttä ja hyvinvointia. Laki edellyttää, että varhaiskasvatuksen järjestäjän täytyy tukea lapsen oppimisen edellytyksiä ja edistää elinikäistä oppimista ja koulutuksellisen tasa-arvon toteuttamista. Varhaiskasvatuslaki edellyttää, että lapsen oppimisympäristön on oltava kehittävä, oppimista edistävä sekä terveellinen ja turvallinen lapsen ikä ja kehitys huomioon ottaen. Varhaiskasvatuksen järjestäjän täytyy toteuttaa lapsen leikkiin, liikkumiseen, taiteisiin ja kulttuuriperintöön perustuvaa monipuolista pedagogista toimintaa ja mahdollistaa myönteiset oppimiskokemukset.

Palvelun järjestäjän on varmistettava kehittävä, oppimista edistävä, terveellinen ja turvallinen varhaiskasvatusympäristö.

Toimitilojen on oltava asianmukaisia ja niissä on huomioitava esteettömyys. Lain toteutuminen edellyttää, että ympäristö ja tilat ovat lapselle fyysisesti ja psyykkisesti turvallisia ja lapsen toimintaympäristö on muutoinkin rauhallinen ja kiireetön. Toimintaympäristön keskeisin edellytys on leikin itseisarvon ymmärtäminen lapselle ominaisimpana tapana toimia ja oppia. Lapset oppivat koko ajan toimiessaan vuorovaikutuksessa ympäristön ja ihmisten kanssa. Ympäristön on oltava mielenkiintoinen ja innostava, jotta se mahdollistaa lapsille monipuolista toimintaa, liikkumisen vapautta, toimimista vertaisryhmissä sekä yksinoloa ja rauhoittumista. Hyvässä ympäristössä lapset voivat toimia yhdessä aikuisten ja muiden lasten kanssa erilaisissa pienryhmissä, joissa jokaisella on mahdollisuus keskusteluun ja vuorovaikutukseen. Päiväkohteissa järjestetään varhaiskasvatusta lapsen ikä- ja kehitystaso huomioiden. Lapsen mahdolliset toiminnalliset rajoitteet otetaan huomioon rakentamalla päiväkotirakennukset esteettömiksi sekä järjestämällä tarvittavia tukipalveluita.

Lapsen mahdolliset toiminnalliset rajoitteet otetaan huomioon rakentamalla päiväkotirakennukset esteettömiksi sekä järjestämällä tarvittavia tukipalveluita. Varhaiskasvatus päiväkodissa muodostaa lapselle kodin ohella tärkeän kasvuympäristön. Varhaiskasvatusympäristöltä edellytetään turvallisuutta, terveellisyyttä ja kodikkuutta, ja että se on oppimiseen ja liikkumiseen innostava. Pienten lasten leikkiminen ja oppiminen tapahtuu niin sisätiloissa kuin ulkona, joten leikki- ja leikkimisen järjestelyillä on tärkeä rooli osana päiväkodin kokonaisvaltaista suunnittelua. Rakennetulla ympäristöllä voidaan merkittäväällä tavalla tukea näitä pyrkimyksiä ja sen tulee olla suunnittelun tärkein tavoite. Toiminnallisessa suunnittelussa huomioidaan myös henkilökunnan ergonominen työympäristö. Uuden päiväkodin suunnittelussa otetaan huomioon tilojen yhteiskäytön mahdollisuudet sekä päivä- että ilta-aikaan.

Miksi uusia päiväkoteja tarvitaan?

1. Friitalan alueella on elinkaarensa päässä olevia, suuria peruskorjauksia vaativia rakennuksia tai alun perin muuhun kuin päiväkotikäyttöön suunniteltuja tiloja.
2. Harjunpään alueella on lisäksi riittämätön määrä varhaiskasvatuspaikkoja. Tilat eivät myöskään täytä varhaiskasvatuslain mukaisia vaatimuksia.
3. Vanhakylän alueella Mynsterissä sijaitseva Norlandia/Kettula on tiloiltaan peruskorjauksen tarpeessa. Lastentalo sekä Peltovillan päiväkodit ovat teknisen toimen mukaan lähivuosina rakennusten osalta tiensä päässä.
4. Varhaiskasvatuslain muutosten sekä vanhempien korkean työllisyyden vuoksi varhaiskasvatuksen käyttö on lisääntynyt ja vastaavasti kotihoidon tuen käyttö on vähentynyt. Tämän vuoksi varhaiskasvatuspaikoista on tälläkin hetkellä pulaa ja perheitä ohjataan lähialueensa ulkopuolelle palvelujen piiriin.
5. Ulvilan avoin varhaiskasvatus/ Perheiden kohtaamispaikkana, joka on korona-ajan jälkeen osoittautunut suosituksi perheiden jaksamista ja hyvinvointia tukevaksi toimintamuodoksi. Perheiden kohtaamispaikka toimii Friitalan kerhotiloissa, joka ei vastaa avoimen varhaiskasvatuksen tarpeita. Lisäksi tilat eivät ole esteettömiä.
6. Palveluverkkosuunnitelman toteuttamisessa suunnataan investoinnit uusien kustannustehokkaiden, nykypäivän vaatimukset täyttävien tilojen rakentamiseen.

5. Esitys kahden uuden päiväkodin perustamisesta Ulvilaan lähivuosi- na, sekä Vanhakylän kokonaisuuden suunnittelun aloittaminen

5.1. Friitalan päiväkot

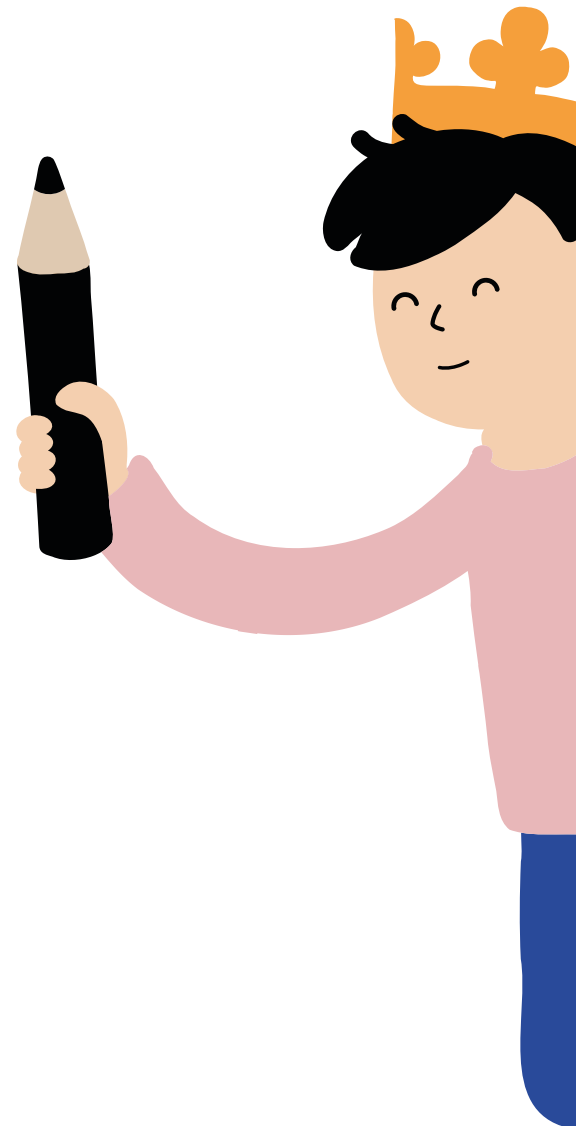
Uusi päiväkot korvaa olemassa olevat Tuulenpesän, Satumetsän ja Nahkurilehden tilapäisen päiväkodin. Päiväkodin tulee olla kooltaan kahdeksanryhmäinen kattaakseen olemassa olevat päiväkodit sekä mahdollisesti avoimen päiväkodin ja siinä tapahtuvan iltakäytön. Päiväkodin lapsimäärä tulisi olemaan noin 140–160 lasta sekä henkilökuntamäärä noin 30 henkeä. Iso päiväkot mahdollistaa henkilökunnan kollegiaalisen tuen, pedagogisen toiminnan tehostamisen henkilökunnan osaamisalueet huomioon ottaen, henkilökunnan tehokkaan käytön yksikön sisällä sekä tukipalvelujen tarjoamisen yhden katon alla.

Avoimen päiväkodin liittäminen päiväkodin yhteyteen mahdollistaa myös muiden kolmannen sektorin toimijoiden mukanaolon lapsiperheiden kokonaispalveluiden kehittämisessä; ei päällekkäin vaan rinnakkain. Avoimen päiväkodin tilat voimistelusalineen tulisi rakentaa niin, että ne palvelisivat iltaisin ja viikonloppuisin eri käyttäjäryhmiä.

Vuoden 2023 aikana on tilantarpeen suunnittelutyöryhmä antanut selvityksen, jonka mukaan päiväkot mahtuu Friitalan koulun välittömään läheisyyteen. Synergiaetua haetaan keittiöpalveluiden yhdistämisellä, salien yhteiskäytöllä sekä Pienten lasten koulu-toiminnalla, jossa esiopetus ja alkuopetus tekevät tiivistä yhteistyötä lasten oppimisen hyväksi.

Vuoden 2024 talousarvioon on varattu ko. Päiväkodille suunnitteluraha ja vuoden 2024–2025 aikana päiväkot infroineen rakentuu limittyen osaksi koulukeskusta.

Kuva 4. tärkeitä päiväkotiympäristön laatutekijöitä

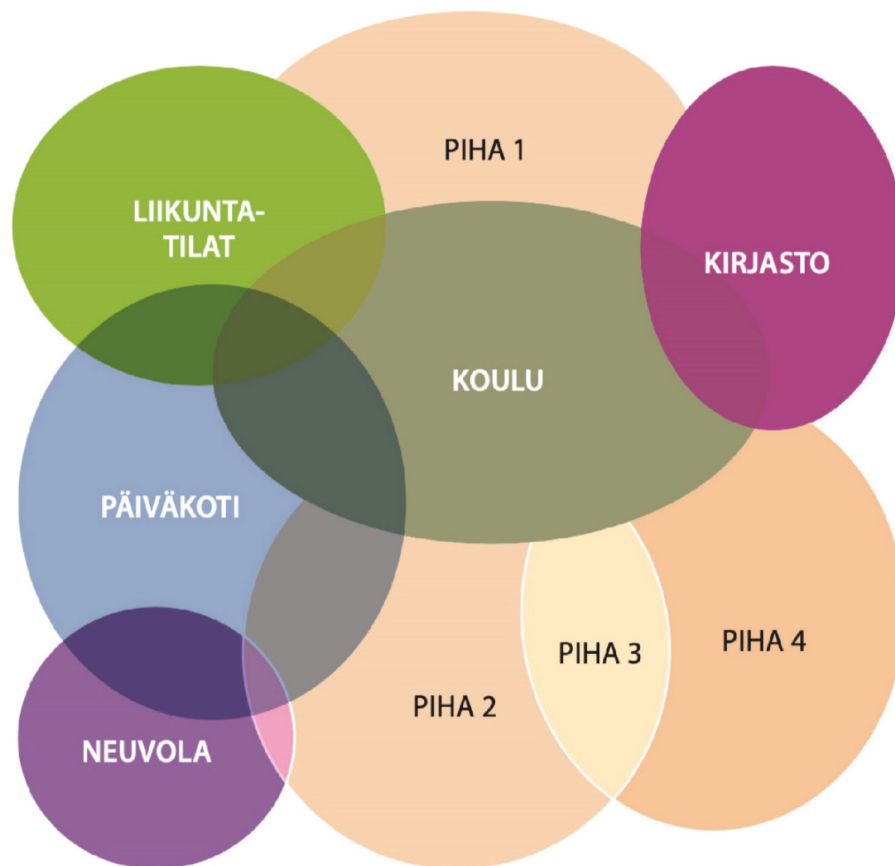


Päiväkodin sijoittuminen

Tontteja kartoittaessa on parhaimmaksi vaihtoehdoksi osoittautunut Tuulenpesän tontille uuden päiväkodin rakentaminen, näin saadaan synergiaetua koulun kanssa tehtävästä yhteistyöstä sekä mahdollistetaan joustava esi- ja alkuopetuksen käyttö. Päiväkodin rakentuessa Tuulenpesän tontille se on rakennettava kaksikerroksiseksi ja suunnittelussa tulee ottaa huomioon paikallinen liikenne, parkkipaikat (henkilökunnalle noin 30 paikkaa), erikseen saattoliikenne, pyörätelineet jne.

Piha tulee suunnitella leikkipihaksi min 15m²/lapsi ja pihassa tulee olla erotettuna alue pienille leikkivälineineen. Tänä päivänä myös katosten tärkeys pihassa korostuu paitsi sadesään ulkoilun mahdollistajana, myös auringonvalon haittavaikutusten minimoimiseksi.

Kuva 5. Rakennuksen sijoittelu alueen koulujen läheisyyteen synergiaedun saavuttamiseksi.



”Hyvä päiväkotiki on toimiva, viihtyisä, esteetön, monikäyttöinen, muunneltava ja turvallinen. Päiväkotirakennus ulkotiloineen tukee annettavaa kasvatusta, opetusta ja hoitoa. Se kannustaa lasten luontaista uteliaisuutta sekä ohjaa leikkiin, fyysiseen aktiivisuuteen, tutkimiseen ja tukee ryhmäytymistä sekä antaa puitteet vuorovaikutukselle, mutta tarjoaa myös paikkoja rauhoittumiseen.”

RT 103083 Päiväkotien suunnittelu, s.3.

Päiväkodista on tehty erillinen tilatarveselvitys. Varhaiskasvatuksen tilat suunnitellaan mahdollisimman muuntojoustaviksi, etteivät ne ole sidottu mihinkään ikäryhmään. Ryhmätilojen lisäksi tarvitaan erilaisia jakotiloja pienryhmätoimintaan, henkilökunnan suunnittelu-, työ- ja sosiaalityötiloja, sekä kokoontumistiloja vanhempien kanssa teh-

tävään yhteistyöhön. Lisäksi päiväkodissa työskentelee terapeutteja, terveydenhoitajia ja erityisopettajia, joille tulee varata tiloja.

Päiväkoti tulee suunnitella niin, että tilojen käyttöaste on mahdollisimman suuri. Erilaiset käyttäjäryhmät voivat käyttää tiloja myös iltaisin. Iltakäyttö soveltuu hyvin esimerkiksi pienten lasten liikuntaryhmille.

Tilojen valvottavuuteen, lapsiturvallisuuteen ja esteettömyyteen tulee kiinnittää erityistä huomiota. Rakenteet tulee suunnitella niin, että tilojen muunneltavuus käyttötarkoituksen mahdollisesti muuttuessa tulevaisuudessa on mahdollista.

Toiminnan kustannukset

Varhaiskasvatuksen henkilöstökulut hoitohenkilökunnan osalta pysyvät samalla tasolla kuin nykyisissä päiväkodeissa toimittaessa. Synergiaetua saadaan esim. sijaistarpeisiin, kun pystytään katsomaan koko talon henkilökunnan määrä. Puhtaanapito- ja keittiöhenkilökunnan kustannuksissa sekä kuljetuskustannuksissa saadaan säästöä, kun työ tehdään yhdessä toimipaikassa.

Jos palveluverkko säilyy ennallaan ja kaikki kiinteistöt remontoitaisiin teknisesti ja toiminnallisesti kestäväälle tasolle, sisäisten vuokrien määrä ja osuus kokonaiskustannuksista toisi haasteen kaupungin taloudelle.

5.2. Harjunpään päiväkot

Uusi koulun pihaan rakennettava kaksiryhmäinen moduulipäiväkoti, koulu, sekä koulussa toimiva neuvola muodostavat Harjunpään alueen perhepalvelukeskuksen. Päiväkoti tulisi korvaamaan nykyisen Harjuntaskun ryhmäperhepäiväkodin, sekä helpottaa Vanhakylän tilannetta Mynsteriin sijoitettujen harjunpääläislasten päästessä omaan kylään.

Synergiaetua saadaan koulun kanssa tehtävästä yhteistyöstä, tilojen käytöstä sekä tukipalveluista. Päiväkodin rakenteelliset ominaisuudet ryhmien ja pihan osalta samat, kuin Friitalan päiväkodissa, liikuntasalin yms. käyttö koulusta.

Päiväkoti suunnitellaan, sekä rakentaminen tehdään vuosien 2024–2025 aikana siten, että päiväkot

5.3. Vanhakylän alue

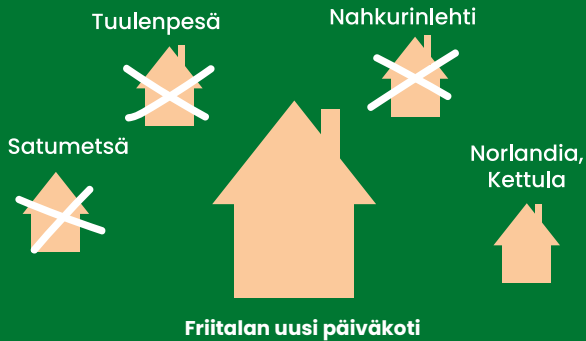
Vanhakylän alueen vuoropäiväkoti PeltoWillan rakennuksen peruskorjaus tulee ajankohtaiseksi lähitulevaisuudessa, jolloin alueen palvelutarvetta ja sijoittumista eri yksiköihin tulee tarkastella. Palveluverkon osalta Ulvilan valtuusto (30.10.2023) ei tehnyt muutoksia nykyisiin oppilaaksiottoalueen kouluihin, joten tilojen osalta käyttöasteen arviointi perustuu tähän päätökseen. Jatkosuunnittelussa huomioitavaa:

1. Lapsimäärän koululla vähetessä esiopetustoimintaa voidaan siirtää Vanhankylän kouluun.
2. Palvelutarpeen vähetessä Mynsterin Norlandia/Kettula voidaan lopettaa.
3. Jos lapsimäärä kasvaa ja Lastentalon ja PeltoWillan päiväkotirakennuksen vaativat laajan peruskorjauksen, niin vaihtoehtoisesti harkitaan varhaiskasvatuksen keskitämistä Vanhankylän koulun yhteyteen (mahdollinen laajennusosa).

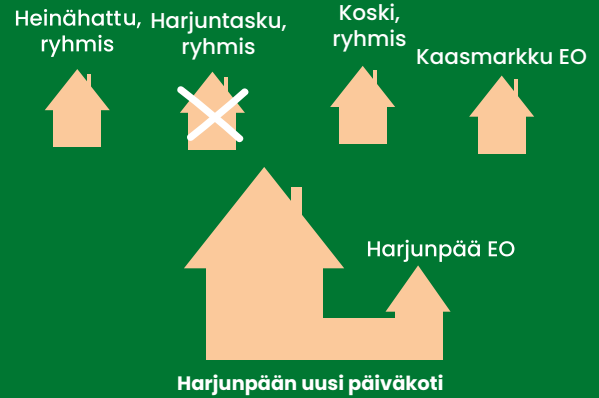
Vanhakylä



Friitalan alue



Itä-Ulvila



Lapsivaikutusten arviointi

Lapsivaikutusten arvioinnin erityisenä perustana on YK:n lapsen oikeuksien sopimuksen 3.1 artiklassa edellytetty lapsen edun ensisijaisuuden periaate. Arvioinnissa on huomioitava myös muu tilanteeseen liittyvä lainsäädäntö kuten esimerkiksi varhaiskasvatusta, perusopetusta, lukiokoulutusta, ammatillista koulutusta, soite-palveluita, vapaa-ajan palveluita tai kaavoitusta koskeva lainsäädäntö.

Lasten ja nuorten kuuleminen on olennainen osa lapsivaikutusten arviointia. Heidän näkemyksensä tulee kuulla ja ottaa huomioon kaikissa heitä koskevissa asioissa, myös lapsen edun arvioinnissa. Lapsen on saatava vapaasti ilmaista näkemyksensä. Näkemykset on otettava huomioon lapsen iän ja kehitystason mukaisesti.

Lapsivaikutusten arvioinnissa selvitetään päätöksen tai toiminnan vaikutuksia lasten, nuorten ja lapsiperheiden hyvinvointiin ja oikeuksien toteutumiseen. Lapsivaikutusten arviointi on väline lasten etujen selvittämiseen tehtäessä lapsiryhmää (esimerkiksi tietyn päiväkodin tai koulun lapset) tai yleisesti lapsia (esimerkiksi kunnan kaikki lapset) koskevaa päätöstä. Arviointien toteuttamisessa voidaan käyttää erilaisia menetelytapoja. On tärkeää, että lapsivaikutusten arviointi on järjestelmällinen osa kunnan päätösten valmistelua, päätösten toimeenpanon seurantaa ja toiminnan kehittämistä. Laajempi lapsivaikutusten arviointi (LAVA) tehdään aina silloin, kun tehdään merkittäviä lapsiin ja nuoriin vaikuttavia päätöksiä. LAPE Etelä-Savon muutosohjelmassa on työstetty maakunnallista arviointimallia, joka on käsitelty ja hyväksytty Etelä-Savon maakunnallisessa lasten, nuorten ja perheiden johtoryhmässä. Kouluverkkoon liittyvä valmistelu katsotaan mittaluokaltaan merkittäväksi lapsiin ja nuoriin kohdistuvaksi päätökseksi. Tämän vuoksi lapsivaikutusten arviointi on suunniteltu tavanomaista laajempaan siten, että kysely suunnitellaan valmistelussa oppilaille niissä kouluissa, joiden arvioidaan oppilasmääräkehityksen johdosta kuluvalle valtuustokaudella olevan tarkastelun kohteena. Lapsivaikutusten arviointi toteutetaan päätöksentekoon liittyvän

valmistelutyön yhteydessä osana esityksen kokonaisharkintaa.

Suunnitteluvaiheessa huomioonotettavia lapsivaikutusten arviointikohteita:

Terveys:

Uusi päiväkoti mahdollistaa alueen lapsille terveellisen, turvallisen ja ajanmukaisen oppimisympäristön lähipalveluna

Ekologisuus, turvallisuus ja liikkuminen:

Uudisrakennuksen suunnittelun yhteydessä mietitään varhaiskasvatusympäristön ja sen lähiympäristössä toimivien koulujen liikenneturvallisuutta. Saattoliikenteelle suunnitellaan turvallinen reitti ja päiväkodin huoltopiha järjestetään keittiön sisäänkäynnin yhteyteen erikseen leikkipihasta. Lähipalvelu koulu yhteydessä vähentää kaupungin sisäistä liikennettä. Kaikki rakennukset suunnitellaan kestävän kehityksen periaatteita noudattaen.

Arjen sujuvuus:

Hankkeella on myönteisiä vaikutuksia lasten ja perheiden arjen sujumiseen, kun varhaiskasvatusta tarjotaan lähipalveluna alueen lapsille ja hyvien kulkuyhteyksien varrella. Rakennuksen tilat tulevat olemaan monikäyttöisiä ja niitä on mahdollista vuokrata iltakäyttöön esim. lasten harrastustoimintaa varten.